

## บทที่ 3

### การวิเคราะห์และออกแบบระบบ

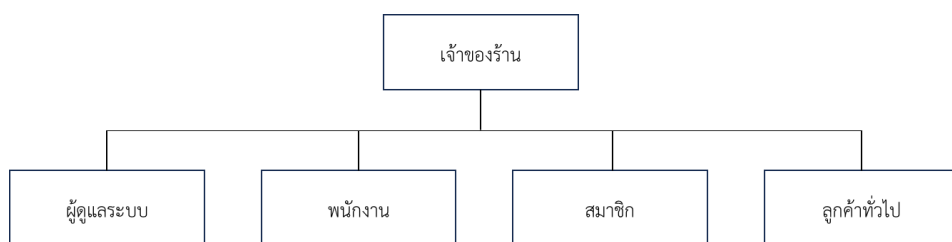
โครงการพัฒนาระบบสารสนเทศเพื่อการบริหารจัดการร้านนิสาขนมไทย ได้ศึกษาแนวคิด ทฤษฎี วรรณกรรม จากเอกสารที่เกี่ยวข้องกับระบบ จะเป็นการวิเคราะห์ และพัฒนาระบบให้ตรงกับความต้องการของผู้ใช้บริการให้มีประสิทธิภาพมากขึ้น โดยจะมีการกำหนดแนวทางการวิเคราะห์ และพัฒนาระบบจากข้อมูลทั้งหมด

การพัฒนาระบบจะช่วยให้มีประสิทธิภาพในการทำงานมากยิ่งขึ้น สำหรับการบริการให้ผู้ใช้ได้เลือกสินค้าตามที่ต้องการ และยังสามารถหาข้อผิดพลาดในระบบได้ โดยจะกล่าวถึง 3 ขั้นตอน ดังต่อไปนี้

- 1) โครงสร้างขององค์กร
- 2) การวิเคราะห์ระบบงานเดิม
- 3) การออกแบบระบบงานใหม่

#### 3.1 โครงสร้างขององค์กร

ระบบการพัฒนาระบบสารสนเทศเพื่อการบริหารจัดการร้านนิสาขนมไทยที่เหมาะสมกับตนเองและซื้อขายออนไลน์ เป็นเว็บไซต์สำหรับการตัดสินใจการเลือกดูรายละเอียดข้อมูลการเลือกซื้อขนมได้หลายชนิดตามความต้องการของผู้ใช้



ภาพที่ 3.1 แสดงภาพโครงสร้างขององค์กร

### 3.2 การวิเคราะห์ระบบงานเดิม

#### 3.2.1 ระบบงานเดิม

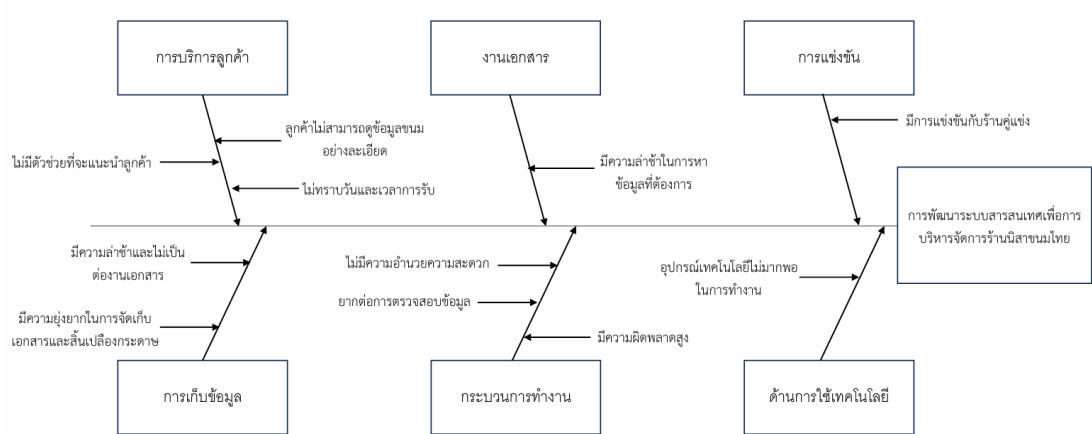
ผู้จัดทำโครงการได้ศึกษาขั้นตอนการตัดสินใจสำหรับการพัฒนาระบบสารสนเทศเพื่อการบริหารจัดการร้านนิตาชนมไทย ได้พบว่ามีขั้นตอนในการดำเนินการดังนี้

ในปัจจุบันการใช้เทคโนโลยีเป็นสิ่งที่มีความสำคัญ สำหรับยุคนี้ไม่ว่าจะเป็นการติดต่อสื่อสารและรวมถึงการค้นหาข้อมูลต่างๆ และการใช้เทคโนโลยี เพื่อการทำงานและจัดการธุรกิจของผู้ประกอบการขายสินค้าออนไลน์เป็นอีกหนึ่งทางเลือกที่ผู้ประกอบการสามารถเข้าถึงลูกค้าได้ง่าย เนื่องจากธุรกิจขายสินค้าออนไลน์ได้เข้ามามีบทบาทอย่างมาก ทำให้ผู้ซื้อตัดสินใจซื้อสินค้าและบริการผ่านทางเว็บไซต์มีความสะดวกสบาย มีค่าใช้จ่ายในการลงทุนต่ำกว่าการซื้อของทางปกติ จากเดิมที่การลงทุนสูงกว่าปกติ

ร้านนิตาชนมไทยในปัจจุบันธุรกิจร้านขายขนมไทยมากขึ้นเรื่อย ๆ เนื่องจากผู้ที่สนใจและชื่นชอบขนมไทย ได้มีการทำธุรกิจผ่านอุปกรณ์การเก็บข้อมูลด้วย Microsoft excel เป็นขั้นพื้นฐานในการจัดบันทึกการขายและมีเก็บข้อมูล ราคาของขนมมีตั้งแต่หลักสิบจนถึงราคาร้อย ทำให้เกิดคู่แข่งทางการค้าเพิ่มมากขึ้นในการทำธุรกิจ กลุ่มลูกค้าส่วนมากจะเป็นลูกค้าที่มีรายได้ระดับกลาง ปัจจุบันร้านมีเจ้าของกิจการ 1 คน พนักงาน 1 คน โดยทางร้านซื้อวัตถุดิบนำมาผลิตเป็นสินค้าของร้าน โดยพนักงานรับออเดอร์มีหน้าที่จดออเดอร์ที่ลูกค้าสั่งโดยการจดบันทึกในกระดาษจากนั้นส่งออเดอร์ไปให้กับพนักงานอีกส่วน จากนั้นทางร้านจะผลิตสินค้าตามออเดอร์ที่ได้รับมา แต่ในปัจจุบันทางร้านนิตาชนมไทย ได้ประสบกับปัญหาเกี่ยวกับการขายสินค้า แต่ไม่สามารถที่จะขายสินค้าได้มากพอ ซึ่งเป็นปัญหาที่เกิดจาก Covid-19 เลยทำให้มีผู้คนไม่ออกจากบ้านมาสั่งซื้อสินค้าและทำให้มีปัญหาในการขายสินค้า ทำขึ้นที่ไม่มีคนเข้ามาติดต่อซื้อทำให้สินค้าทำขึ้นมานั้นไม่สามารถขายออกได้หมดทำให้บางครั้ง อาจขายได้ไม่เป็นตามที่คาดหวังไว้

เพื่อแก้ปัญหา Covid-19 และเพื่อให้มีลูกค้าเพิ่มมากขึ้น และเพื่อตอบสนองความต้องการของผู้ที่ให้ความสนใจเยี่ยมชมผ่านทางเว็บไซต์ที่เราจัดทำขึ้น ทั้งนี้คณะผู้จัดทำได้คำนึงถึงความสามารถในการตอบสนองความต้องการของลูกค้า การพัฒนาระบบสารสนเทศเพื่อการบริหารจัดการร้านนิตาชนมไทย สามารถลดความซับซ้อนในการดำเนินงานในแต่ละวันของงานได้อย่างมีประสิทธิภาพมากขึ้น สามารถลดขั้นตอนการทำรายการที่ไม่จำเป็นในการซื้อสินค้าทำให้ลูกค้าดำเนินการซื้อสินค้าได้รวดเร็ว ช่วยลดความซับซ้อนในการขายสินค้าได้

### 3.2.2 แผนผังก้างปลา หรือแผนภูมิปัญหาาระบบงานเดิม



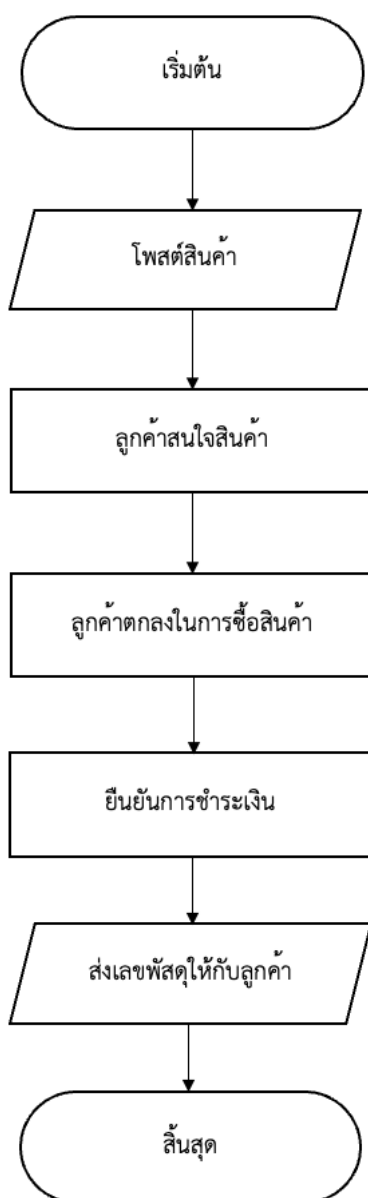
ภาพที่ 3.2 วิเคราะห์แผนภูมิปัญหาาระบบงานเดิม ( แผนภูมิก้างปลา )

จากขั้นตอนระบบการทำงานเดิม ด้านเทคโนโลยีนั้นยังไม่มากพอต่อการทำงาน ที่จะทำให้การทำงานนั้นไม่สมบูรณ์แบบเช่น การจัดเอกสารต่าง ๆ การบอกรายละเอียดสินค้า การจัดเก็บข้อมูลการตัดแยกประเภทของสินค้า การชำระเงิน การทำงานซับซ้อนและไม่เป็นขั้นเป็นตอน

จึงได้มีการสรุปตั้งนี้ว่า การดำเนินงานยังไม่มียระบบเทคโนโลยีที่จะช่วยให้การทำงานนั้นเป็นประสิทธิภาพ จึงมีระบบเข้าไปช่วยในการทำงานและยังช่วยในการจัดเก็บข้อมูลที่เป็นระเบียบไม่ซับซ้อนต่อการทำงาน เป็นต้น

### 3.2.1.1 flowchart ขั้นตอนการทำงานระบบงานเดิม

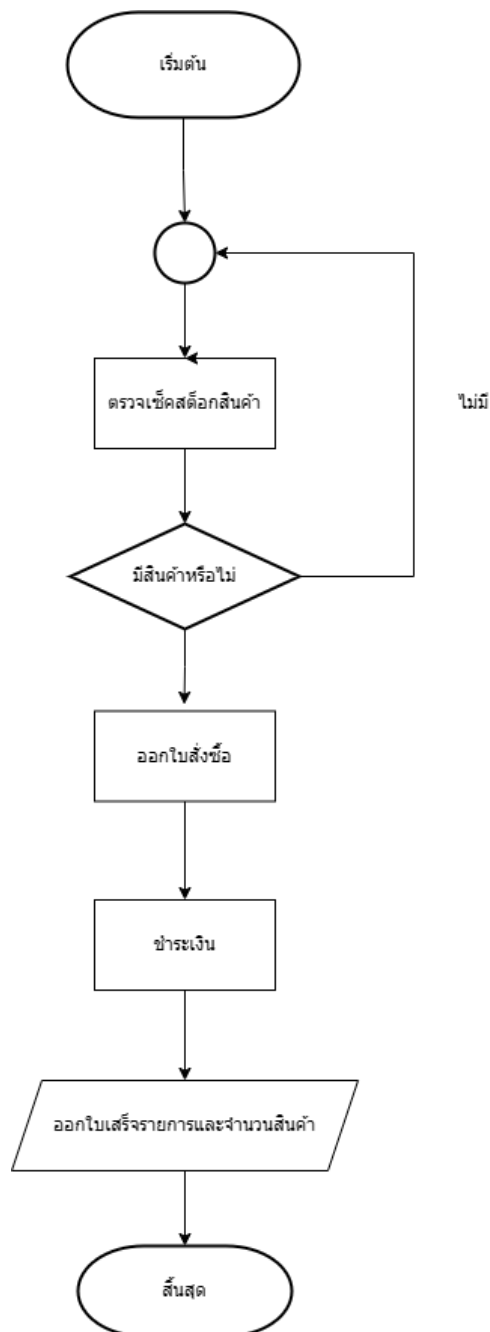
ในส่วนของการทำงานของขายสินค้ามีระบบทำงานเดิม คือ ผู้ขายโพสต์ขายสินค้าในกลุ่มเฟสบุ๊คถ้าลูกค้าสนใจสินค้า จองสินค้าแล้วผู้ขายจะทักลูกค้าทางแชทส่วนตัวแล้วตกลงในการซื้อสินค้ายืนยันการชำระเงินแล้วผู้ขายจัดเตรียมสินค้าและจัดส่งสินค้าแล้วส่งเลขพัสดุให้ลูกค้า



ภาพที่ 3.3 กระบวนการทำงานของการเลือกซื้อขนมไทยในระบบงานเดิม

### 3.2.1.2 flowchart ขั้นตอนการทำงานคลังสินค้าเดิม

ขั้นตอนการทำงานคลังสินค้าเดิมนั้น พนักงานจะบันทึกการขายด้วยการจดด้วยมือลงในกระดาษและมานับจำนวนสินค้าด้วยการนับเพื่อจะจัดการสินค้าในคลัง และออกไปแสดงจำนวนสินค้าด้วยกระดาษ ซึ่งการทำงานเดิมจะเป็นการทำงานแบบใช้คนจัดการทั้งหมดทำให้การทำงานใช้เวลานานจึงจะเกิดความผิดพลาดอยู่บ่อยครั้ง



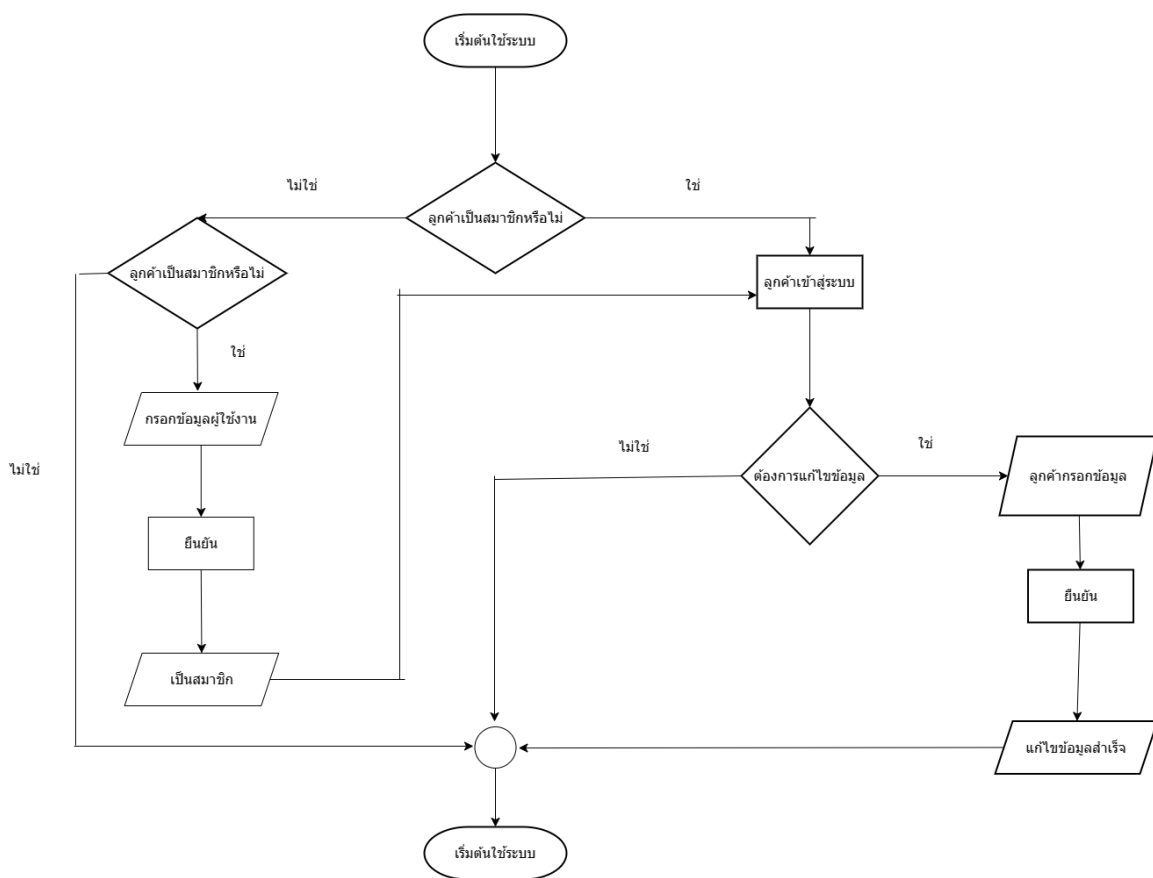
ภาพที่ 3.4 กระบวนการทำงานของการทำงานคลังสินค้าเดิม

### 3.3 การออกแบบระบบงานใหม่

จากการที่ศึกษาการทำงานของระบบงานเดิมและความต้องการในระบบใหม่ แนวทางการพัฒนาระบบงานใหม่จะใช้การนำเทคโนโลยีสารสนเทศในรูปแบบเว็บแอปพลิเคชัน ( Web Application ) เข้ามาบริหารจัดการระบบสนับสนุนการซื้อขายสินค้าของการพัฒนาระบบสารสนเทศเพื่อการบริหารจัดการร้านนิสาชนมไทย

#### 3.3.1 System Flowchart ระบบงานใหม่

##### 3.3.1.1 Flowchart ขั้นตอนการจัดการข้อมูลสมาชิก

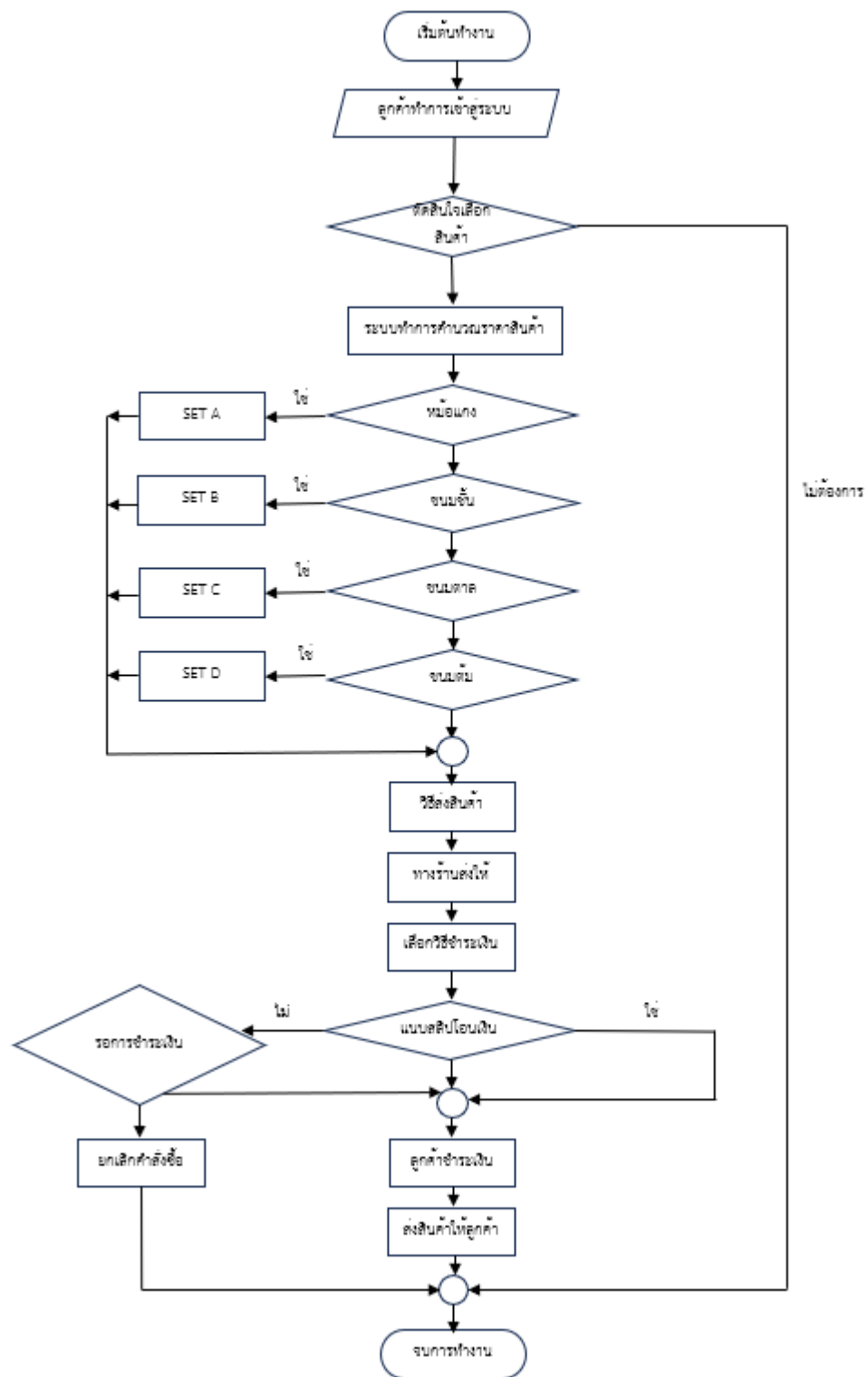


ภาพที่ 3.5 แสดงภาพ flowchart ขั้นตอนการจัดการข้อมูลสมาชิก

อธิบายขั้นตอนการทำงานของ flowchart ขั้นตอนการจัดการข้อมูลสมาชิก

- 1) ลูกค้ากดเข้าสู่ระบบ
- 2) กรอกข้อมูลส่วนตัว
- 3) ลูกค้ายืนยันการสมัครสมาชิก
- 4) ลูกค้าได้รับรหัสผ่านเพื่อให้เข้าสู่ระบบ

### 3.3.1.2 Flowchart ขั้นตอนการจัดการขายสินค้า



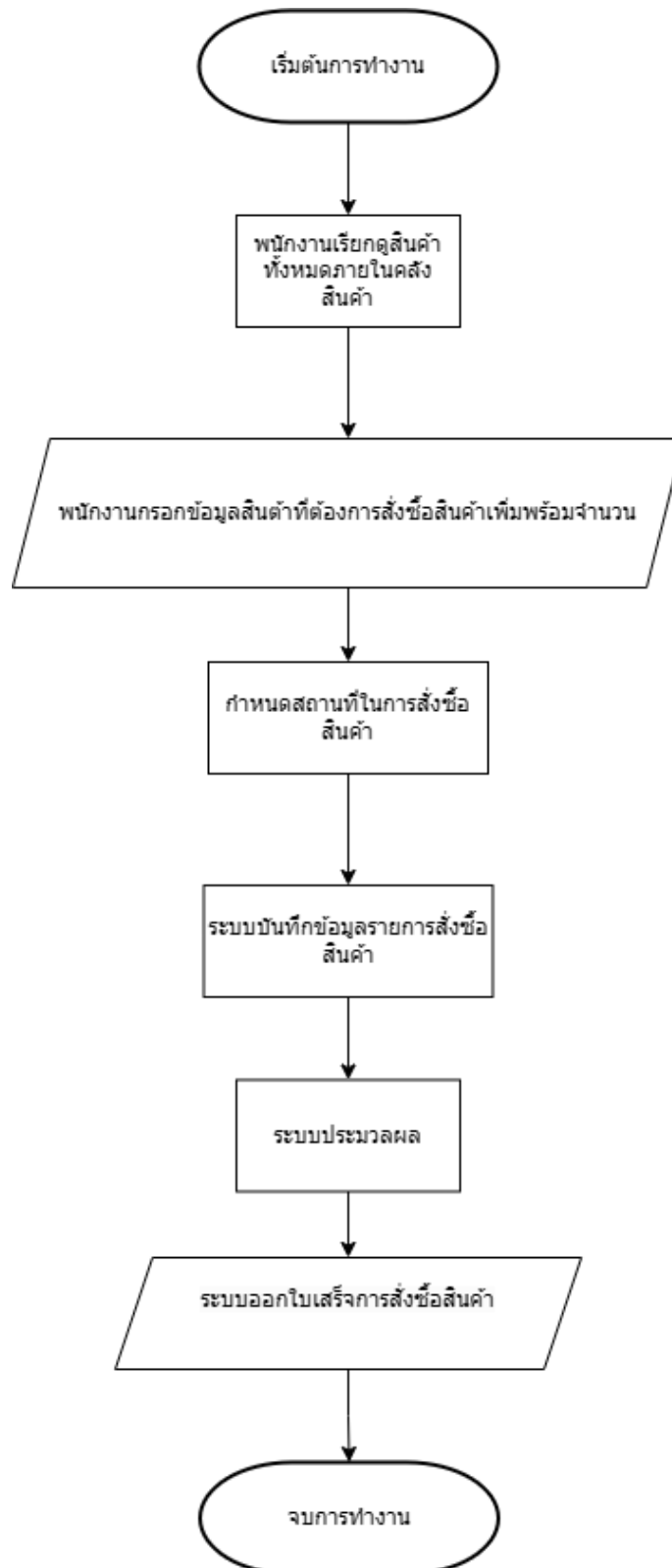
ภาพที่ 3.6 แสดง flowchart ขั้นตอนการจัดการขายสินค้า

อธิบายขั้นตอนการทำงานของ flowchart ขั้นตอนการจัดการขายสินค้า

- 1) ลูกค้าทำการเข้าสู่ระบบ
- 2) การตัดสินใจในการซื้อสินค้า
  - ถ้าต้องการเลือกสินค้า
  - ถ้าไม่ต้องการให้จบการทำงาน
- 3) ระบบทำการคำนวณราคาสินค้า
- 4) ลูกค้ายืนยันการสั่งซื้อสินค้า
  - หม้อแกง ถ้าเลือก จะเข้าที่ set A ให้ทำขั้นตอนถัดไป
  - ขนมชั้น ถ้าเลือก จะเข้าที่ set B ให้ทำขั้นตอนถัดไป
  - ขนมตาล ถ้าเลือก จะเข้าที่ set C ให้ทำขั้นตอนถัดไป
  - ขนมต้ม ถ้าเลือก จะเข้าที่ set D ให้ทำขั้นตอนถัดไป
- 5) วิธีการส่งสินค้า
  - ทางร้านส่งให้
- 6) ลูกค้าเลือกวิธีการชำระเงิน
- 7) ลูกค้าชำระเงิน
  - แบบสลิปเงินโอน ถ้าเลือกเสร็จแล้ว ให้ทำขั้นตอนถัดไป
  - ถ้าไม่ชำระเงินให้ยกเลิกคำสั่งซื้อและจบขั้นตอน
- 8) ส่งสินค้าให้กับลูกค้า



### 3.3.1.3 Flowchart ขั้นตอนการจัดการคลังสินค้า



ภาพที่ 3.7 แสดง flowchart ขั้นตอนการจัดการคลังสินค้า

อธิบายขั้นตอนการทำงานของ flowchart ขั้นตอนการจัดการคลังสินค้า

- 1) พนักงานเรียกดูสินค้าทั้งหมดภายในคลังสินค้า
- 2) พนักงานกรอกข้อมูลสินค้าที่ต้องการสั่งซื้อสินค้าเพิ่มจำนวน
- 3) พนักงานกำหนดสถานที่ในการสั่งซื้อสินค้า
- 4) บันทึกข้อมูลรายการสั่งซื้อลงฐานข้อมูล
- 5) ระบบประมวลผล
- 6) ระบบออกใบเสร็จการสั่งซื้อสินค้า

### 3.3.2 แผนภาพบริบท ( Context Diagram )

ตารางที่ 3.1 ตารางข้อมูลลิสต์รายละเอียดของเอ็นทิตีที่ เพิ่มข้อมูล และโปรเซสที่เกี่ยวข้อง

entity	File	Process
1) ผู้ดูแลระบบ	1) เพิ่มข้อมูลผู้ใช้ระบบ	1) การสมัครสมาชิก
2) เจ้าของร้าน	2) เพิ่มข้อมูลสมาชิก	2) การจัดการข้อมูลผู้ใช้
3) พนักงาน	3) เพิ่มข้อมูลการสั่งซื้อ	3) การตรวจสอบการเข้าระบบ
4) ลูกค้า	4) เพิ่มข้อมูลสินค้า	4) การจัดการสินค้า
5) ผู้ใช้ทั่วไป	5) เพิ่มข้อมูลการชำระเงิน	5) การจัดการสั่งซื้อ
	6) เพิ่มข้อมูลสต็อกสินค้า	5.1 แสดงสินค้าที่ต้องการ
	7) เพิ่มข้อมูลการขนส่ง	5.2 หีบใส่ตะกร้า
		5.3 คำนวณราคาสินค้า
		5.4 ยืนยันการสั่งซื้อ
		6) การจัดการการขนส่ง
		7) การจัดการการชำระเงิน
		7.1 แสดงข้อมูลการสั่งซื้อ
		7.2 ส่งหลักฐานการชำระเงิน
		7.3 ตรวจสอบการชำระเงิน

		<p>7.4 ยืนยันการชำระเงิน</p> <p>7.5 ยกเลิกคำสั่งซื้อ</p> <p>8) การจัดการสต็อกสินค้า</p> <p>9) การออกรายงาน</p> <p>สารสนเทศ</p> <ul style="list-style-type: none"> <li>- รายงานสรุปสินค้าคงคลัง</li> <li>- รายงานสรุปคำสั่งซื้อสินค้ารายเดือน</li> <li>- รายงานสรุปยอดขายสินค้ารายเดือน</li> <li>- รายงานสรุปสินค้าขายดีรายเดือน</li> <li>- รายงานสมาชิก</li> </ul>
--	--	--

แผนภาพบริบทเป็นแผนภาพที่แสดงถึงภาพรวมของระบบ และความสัมพันธ์ระบบกับที่เกี่ยวข้องกับระบบรวมถึงเหตุการณ์ต่าง ๆ ที่ใช้ในระบบบริหารร้านนิสาชนมไทย ซึ่งสามารถแบ่งออกมาได้ ดังนี้

#### 3.3.2.1 ผู้ใช้ในระบบ

- 1) ผู้ดูแลระบบ
- 2) เจ้าของร้าน
- 3) พนักงาน
- 4) สมาชิก
- 5) ผู้ใช้ทั่วไป

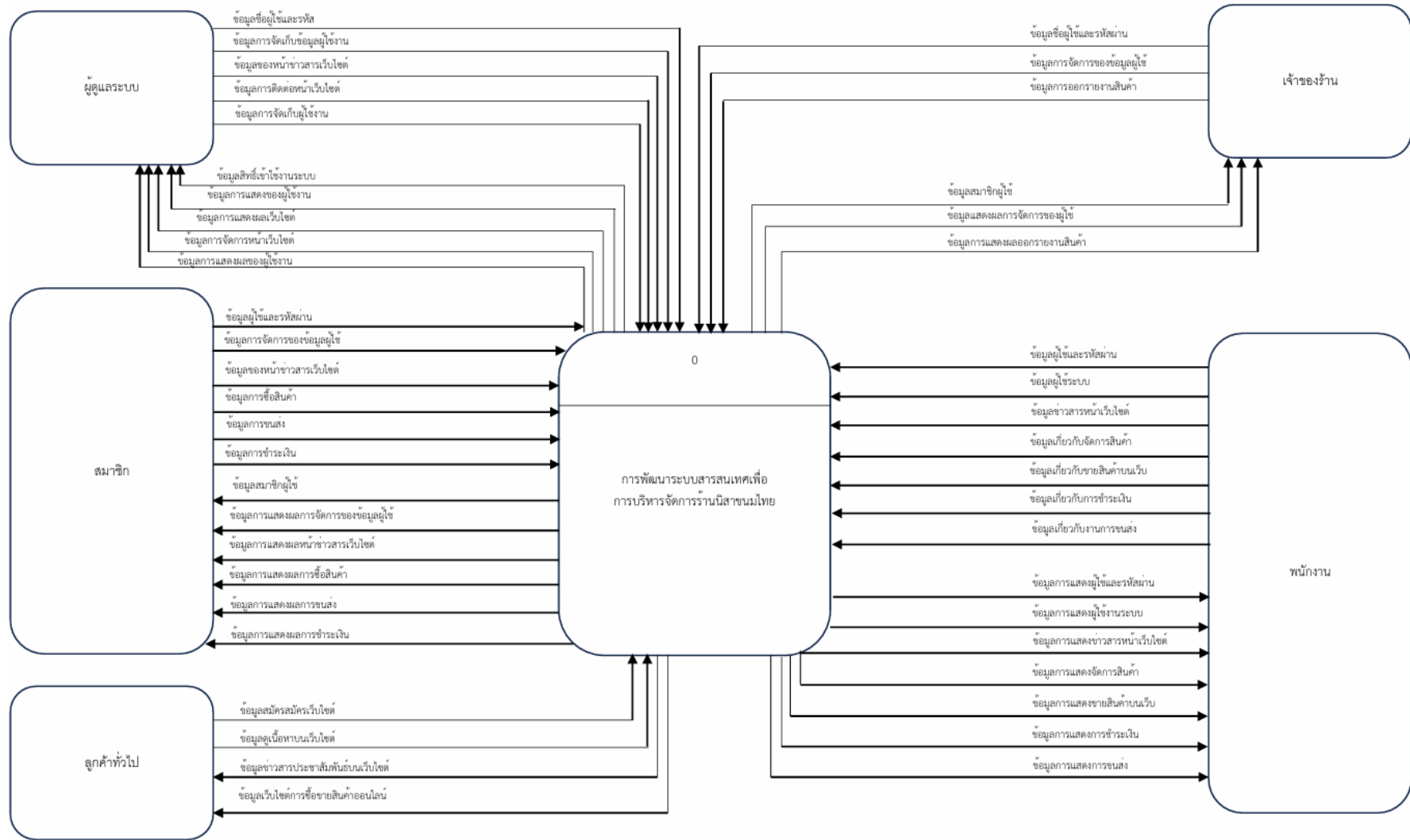
#### 3.3.2.2 ความต้องการในระบบ

- 1) ผู้ดูแลระบบร้านนิสาชนมไทย สามารถเข้าสู่ระบบเพื่อจัดการข้อมูลผู้ใช้จัดการข้อมูลสมาชิก สามารถจัดการข้อมูลพนักงาน
- 2) เจ้าของร้านนิสาชนมไทย สามารถเข้าสู่ระบบเพื่อจัดการ หรือ เรียกดูข้อมูลรายงานสารสนเทศต่าง ๆ

3) พนักงานร้านนิสาขนมไทย สามารถเข้าสู่ระบบเพื่อจัดการข้อมูลเกี่ยวกับการสั่งซื้อสินค้า เรียกดูข้อมูลการขาย และข้อมูลการจัดส่งสินค้า จัดการข้อมูลการขาย สามารถเพิ่ม ลบ แก้ไขข้อมูลสินค้า และสามารถเรียกดูรายงานต่าง ๆ แต่ในการเรียกดูรายงานนั้น ๆ จะถูกจำกัดไว้โดยสามารถเรียกดูข้อมูลแบบรายเดือนได้เท่านั้น

4) สมาชิกร้านนิสาขนมไทย สามารถเข้าสู่ระบบ สามารถเรียกดูข้อมูลรายงานการสั่งซื้อของตนเองได้ สามารถดูสินค้าบนเว็บไซต์ได้

5) ผู้ใช้ทั่วไป สามารถเข้ามาดูรายละเอียดสินค้าในเว็บไซต์ได้ และสามารถสมัครเป็นสมาชิกได้

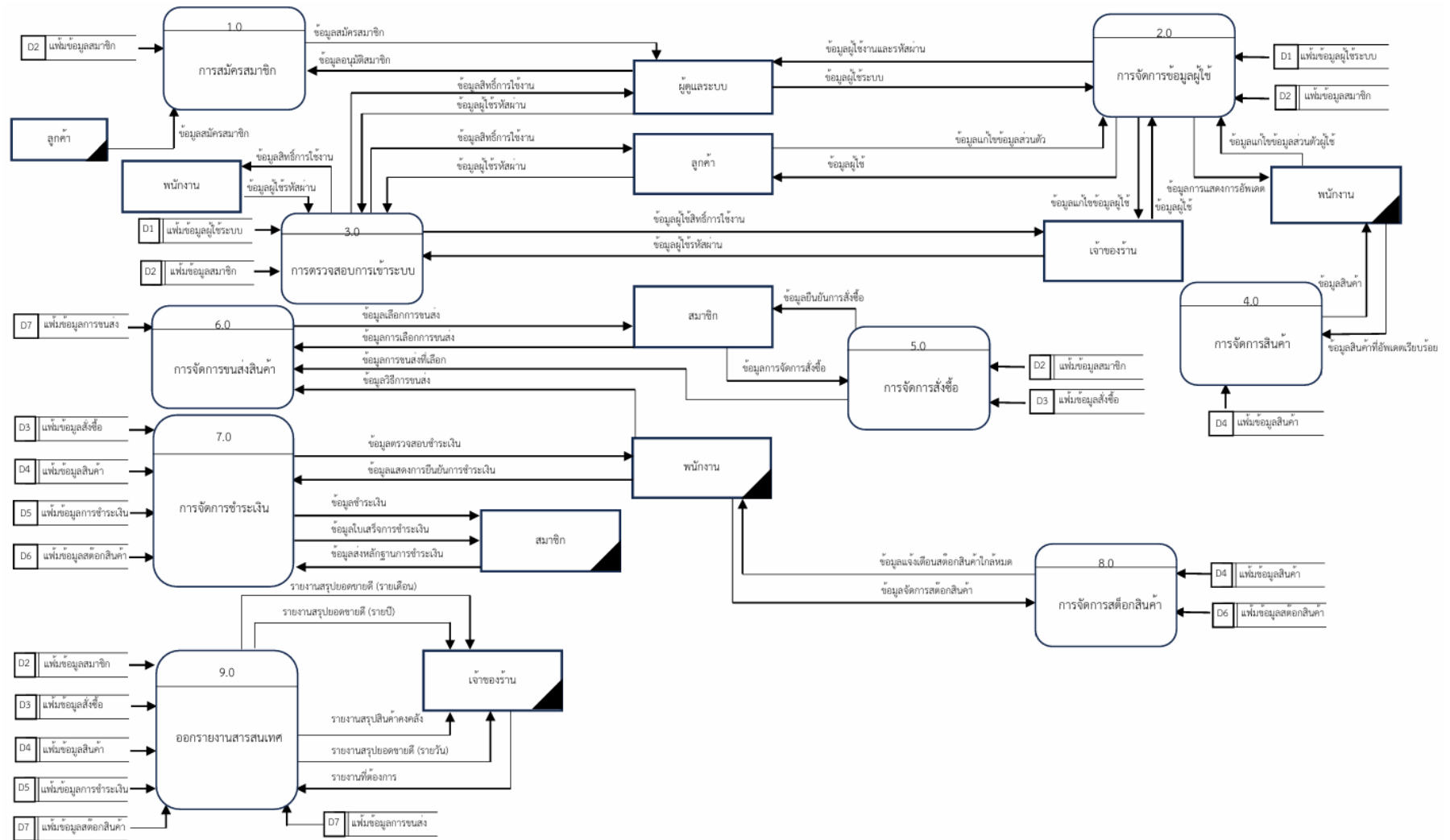


ภาพที่ 3.8 แสดงภาพ Context Diagram การพัฒนาระบบสารสนเทศเพื่อการบริหารจัดการร้านนิสาขนมไทย

### 3.3.3 แผนภาพกระแสข้อมูล ( Data Flow Diagram : DFD )

#### 3.3.3.1 แผนภาพการสะท้อนข้อมูล DFD ระดับ 0

แผนภาพกระแสข้อมูลเป็นแผนภาพที่แสดงถึงกระบวนการทำงานต่าง ๆ ของระบบว่ามีผู้ใช้งานเกี่ยวข้องกับกระบวนการทำงานในด้านใดบ้าง และแสดงการไหลของข้อมูลในกระบวนการ รวมถึงการจัดเก็บข้อมูล จะแสดงภาพโดยรวมของระบบการพัฒนาเว็บแอปพัฒนาเว็บแอปพลิเคชันช่วยสนับสนุนการตัดสินใจสำหรับการซื้อขายออนไลน์กรณีศึกษาร้านนิสาขนมไทย



ภาพที่ 3.9 แสดงภาพแผนภาพกระแสข้อมูลระดับที่ 0 ของการพัฒนาระบบสารสนเทศเพื่อการบริหารจัดการร้านนิสาขนมไทย

คำอธิบายกระบวนการจากภาพที่ 3.9 แผนภาพกระแสข้อมูล DFD ระดับที่ 0 การพัฒนาระบบสารสนเทศเพื่อการบริหารจัดการร้านนิสาขนมไทย

ตารางที่ 3.2 แสดงคำอธิบายกระบวนการทำงานที่ 1.0 การสมัครสมาชิก

Process Description	
System	การพัฒนาระบบสารสนเทศเพื่อการบริหารจัดการร้านนิสาขนมไทย
DFD Number	1.0
Process Name	การสมัครสมาชิก
Input Data Flow	ข้อมูลอนุมัติสมาชิก
Output Data Flow	ข้อมูลสมัครสมาชิก
Data Store Used	แฟ้มข้อมูลสมัครสมาชิก
Description	เป็นกระบวนการในการสมัครสมาชิก

ตารางที่ 3.3 แสดงคำอธิบายกระบวนการทำงานที่ 2.0 การจัดการข้อมูลผู้ใช้

Process Description	
System	การพัฒนาระบบสารสนเทศเพื่อการบริหารจัดการร้านนิสาขนมไทย
DFD Number	2.0
Process Name	การจัดการข้อมูลผู้ใช้
Input Data Flow	ข้อมูลผู้ใช้ระบบ, ข้อมูลแก้ไขข้อมูลผู้ใช้, ข้อมูลผู้ใช้, ข้อมูลแก้ไขข้อมูลส่วนตัว
Output Data Flow	ข้อมูลผู้ใช้และรหัสผ่าน, ข้อมูลผู้ใช้, ข้อมูลแก้ไขข้อมูลส่วนตัว, ข้อมูลแสดงการอัปเดต
Data Store Used	แฟ้มข้อมูลผู้ใช้ระบบ, แฟ้มข้อมูลสมาชิก
Description	เป็นการจัดการกระบวนการข้อมูลผู้ใช้



**ตารางที่ 3.4** แสดงคำอธิบายกระบวนการทำงานที่ 3.0 การตรวจสอบการเข้าระบบ

Process Deception	
System	การพัฒนาระบบสารสนเทศเพื่อการบริหารจัดการร้านนิสา ขนมไทย
DFD Number	3.0
Process Name	การตรวจสอบการเข้าระบบ
Input Data Flow	ข้อมูลผู้ใช้รหัสผ่าน
Output Data Flow	ข้อมูลสิทธิการใช้งาน
Data Store Used	แฟ้มข้อมูลผู้ใช้ระบบ, แฟ้มข้อมูลสมาชิก
Description	เป็นกระบวนการในการเข้าใช้งานระบบและขอสิทธิในการ เข้าถึงระบบ

**ตารางที่ 3.5** แสดงคำอธิบายกระบวนการทำงานที่ 4.0 การจัดการสินค้า

Process Description	
System	การพัฒนาระบบสารสนเทศเพื่อการบริหารจัดการร้านนิสา ขนมไทย
DFD Number	4.0
Process Name	การจัดการสินค้า
Input Data Flow	ข้อมูลสินค้าที่อัปเดตเรียบร้อยแล้ว
Output Data Flow	ข้อมูลสินค้า
Data Store Used	แฟ้มข้อมูลสมาชิก
Description	เป็นการจัดการข้อมูลสินค้าในระบบ

**ตารางที่ 3.6** แสดงคำอธิบายกระบวนการทำงานที่ 5.0 จัดการสั่งซื้อ

Process Description	
System	การพัฒนาาระบบสารสนเทศเพื่อการบริหารจัดการร้านนิสา ขนมไทย
DFD Number	5.0
Process Name	จัดการสั่งซื้อ
Input Data Flow	ข้อมูลการจัดการสั่งซื้อ
Output Data Flow	ข้อมูลยืนยันการสั่งซื้อ, ข้อมูลการขนส่งที่เลือก
Data Store Used	เพิ่มข้อมูลสมาชิก, เพิ่มการสั่งซื้อ
Description	เป็นกระบวนการสั่งซื้อสินค้า

**ตารางที่ 3.7** แสดงคำอธิบายกระบวนการทำงานที่ 6.0 จัดการการขนส่ง

Process Description	
System	การพัฒนาาระบบสารสนเทศเพื่อการบริหารจัดการร้านนิสา ขนมไทย
DFD Number	6.0
Process Name	จัดการการขนส่ง
Input Data Flow	ข้อมูลเลือกการขนส่ง, ข้อมูลการเลือกการขนส่ง, ข้อมูลการ ขนส่งที่เลือก, ข้อมูลวิธีการขนส่ง
Output Data Flow	ข้อมูลเลือกการขนส่ง
Data Store Used	เพิ่มข้อมูลการขนส่ง
Description	เป็นกระบวนการขนส่งสินค้า

ตารางที่ 3.8 แสดงคำอธิบายกระบวนการทำงานที่ 7.0 การจัดการการชำระเงิน

Process Description	
System	การพัฒนาาระบบสารสนเทศเพื่อการบริหารจัดการร้านนิสา ขนมไทย
DFD Number	7.0
Process Name	การจัดการการชำระเงิน
Input Data Flow	ข้อมูลส่งหลักฐานการชำระเงิน, ข้อมูลแสดงการยืนยันการ ชำระเงิน
Output Data Flow	ข้อมูลการตรวจสอบชำระเงิน, ข้อมูลชำระเงิน, ข้อมูลใบเสร็จ การชำระเงิน
Data Store Used	แฟ้มข้อมูลการสั่งซื้อ, แฟ้มข้อมูลการชำระเงิน, แฟ้มข้อมูลส ตอกสินค้า, แฟ้มข้อมูลสินค้า
Description	เป็นกระบวนการการชำระเงินสามารถเรียกดูข้อมูลการสั่งซื้อ สินค้า ข้อมูลการตรวจสอบชำระเงิน ข้อมูลแสดงการชำระเงิน และข้อมูลหลังจากการชำระเงิน

ตารางที่ 3.9 แสดงคำอธิบายกระบวนการทำงานที่ 9.0 การจัดการสตอกสินค้า

Process Description	
System	การพัฒนาาระบบสารสนเทศเพื่อการบริหารจัดการร้านนิสา ขนมไทย
DFD Number	9.0
Process Name	การจัดการสตอกสินค้า
Input Data Flow	ข้อมูลจัดการสตอกสินค้า
Output Data Flow	ข้อมูลแจ้งเตือนสตอกสินค้าใกล้หมด
Data Store Used	แฟ้มสตอกสินค้า, แฟ้มข้อมูลสินค้า
Description	พนักงานสามารถออกรายงานสตอกสินค้าได้บนหน้าเว็บไซต์

ตารางที่ 3.10 แสดงคำอธิบายกระบวนการทำงานที่ 10.0 ออกรายงานสารสนเทศ

Process Description	
System	การพัฒนาาระบบสารสนเทศเพื่อการบริหารจัดการร้านนิสา ขนมไทย
DFD Number	10.0
Process Name	การออกรายงานสารสนเทศ
Input Data Flow	รายงานที่ต้องการ
Output Data Flow	รายงานสรุปสินค้าคงคลัง, รายงานข้อมูลประวัติการสั่งซื้อของ สมาชิก, รายงานสรุปยอดขายรายดี ( รายเดือน/ปี )
Data Store Used	เพิ่มข้อมูลสมาชิก, เพิ่มข้อมูลสั่งซื้อ, เพิ่มข้อมูลสินค้า, เพิ่มข้อมูลการชำระเงิน, เพิ่มข้อมูลสต็อกสินค้า, เพิ่มข้อมูล การขายส่ง
Description	ใช้ในการออกงานรายงานสรุปได้แก่ รายงานสรุปสินค้ารายดี (รายเดือน/ปี), รายงานสรุปการสั่งซื้อสินค้า (รายเดือน/ปี), รายงานสรุปยอดขายสินค้า (รายเดือน/ปี), รายงานสรุปสินค้า คงคลัง

ตารางที่ 3.11 แสดงคำอธิบายกระบวนการแผนภาพกระแสข้อมูล DFD 1 โปรเซสที่ 5.1

Process Description	
System	การพัฒนาาระบบสารสนเทศเพื่อการบริหารจัดการร้านนิสา ขนมไทย
DFD Number	5.1
Process Name	แสดงสินค้าที่ต้องการ
Input Data Flow	ข้อมูลการสั่งซื้อ, แสดงรายการสินค้า
Output Data Flow	แสดงสินค้าที่ต้องการ, แสดงรายการสินค้า
Data Store Used	เพิ่มข้อมูลสินค้า
Description	โปรเซสที่นำข้อมูลยืนยัน และบันทึกของทางการส่งสินค้าของ ลูกค้า

**ตารางที่ 3.12** แสดงคำอธิบายกระบวนการแผนภาพกระแสข้อมูล DFD 1 โปรเซสที่ 5.2

Process Description	
System	การพัฒนาาระบบสารสนเทศเพื่อการบริหารจัดการร้านนิสา ขนมไทย
DFD Number	5.2
Process Name	หยิบใส่ตะกร้า
Input Data Flow	ข้อมูลการสั่งซื้อ
Output Data Flow	แสดงการคำนวณสินค้า,แสดงการคำนวณการสั่งซื้อ
Data Store Used	-
Description	โปรเซสที่นำมาทำการหยิบใส่ตะกร้า เพื่อให้ลูกค้าเก็บสินค้าใส่ ตะกร้า

**ตารางที่ 3.13** แสดงคำอธิบายกระบวนการแผนภาพกระแสข้อมูล DFD 1 โปรเซสที่ 5.3

Process Description	
System	การพัฒนาาระบบสารสนเทศเพื่อการบริหารจัดการร้านนิสา ขนมไทย
DFD Number	5.3
Process Name	คำนวณราคาสินค้า
Input Data Flow	ข้อมูลการสั่งซื้อ
Output Data Flow	แสดงการคำนวณรายการสินค้า
Data Store Used	-
Description	โปรเซสที่นำมาจัดการคำนวณราคาสินค้าเพื่อให้ลูกค้าดูราคา สินค้าที่ลูกค้าเลือกไว้

**ตารางที่ 3.14** แสดงคำอธิบายกระบวนการแผนภาพกระแสข้อมูล DFD 1 โปรเซสที่ 5.4

Process Description	
System	การพัฒนาาระบบสารสนเทศเพื่อการบริหารจัดการร้านนิสา ขนมไทย
DFD Number	5.4
Process Name	ยืนยันการสั่งซื้อ
Input Data Flow	ข้อมูลการสั่งซื้อ
Output Data Flow	แสดงข้อมูลการยืนยันสั่งซื้อ, แสดงรายการสั่งซื้อ
Data Store Used	แฟ้มการสั่งซื้อ
Description	โปรเซสที่นำมาจัดการยืนยันคำสั่งซื้อของลูกค้า และดูประวัติ การสั่งซื้อของลูกค้า

**ตารางที่ 3.15** แสดงคำอธิบายกระบวนการแผนภาพกระแสข้อมูล DFD 1 โปรเซสที่ 6.1

Process Description	
System	การพัฒนาาระบบสารสนเทศเพื่อการบริหารจัดการร้านนิสา ขนมไทย
DFD Number	6.1
Process Name	ข้อมูลการสั่งซื้อ
Input Data Flow	ข้อมูลการขนส่ง, แสดงข้อมูลการสั่งซื้อ
Output Data Flow	แสดงข้อมูลการสั่งซื้อ
Data Store Used	แฟ้มข้อมูลสั่งซื้อ
Description	โปรเซสที่นำมาจัดการในการสั่งซื้อ และออกใบเสร็จเพื่อ นำมายืนยันกับร้าน

**ตารางที่ 3.16** แสดงคำอธิบายกระบวนการแผนภาพกระแสข้อมูล DFD 1 โปรเซสที่ 6.2

Process Description	
System	การพัฒนาาระบบสารสนเทศเพื่อการบริหารจัดการรณนนิสา ชนมไทย
DFD Number	6.2
Process Name	ข้อมูลแสดงข้อมูลการขนส่ง
Input Data Flow	ข้อมูลแสดงการขนส่ง
Output Data Flow	แสดงข้อมูลการขนส่ง
Data Store Used	เพิ่มข้อมูลขนส่ง
Description	โปรเซสที่นำมาจัดการกรอกข้อมูลของทางการขนส่งสินค้า

**ตารางที่ 3.17** แสดงคำอธิบายกระบวนการแผนภาพกระแสข้อมูล DFD 1 โปรเซสที่ 6.3

Process Description	
System	การพัฒนาาระบบสารสนเทศเพื่อการบริหารจัดการรณนนิสา ชนมไทย
DFD Number	6.3
Process Name	เลือกข้อมูลการขนส่ง
Input Data Flow	ข้อมูลการขนส่ง
Output Data Flow	แสดงข้อมูลการเลือกข้อมูลการขนส่ง
Data Store Used	-
Description	โปรเซสที่นำมาจัดการกรอกข้อมูลเพื่อให้ลูกค้าเลือกของทาง ที่จะจัดส่ง

**ตารางที่ 3.18** แสดงคำอธิบายกระบวนการแผนภาพกระแสข้อมูล DFD 1 โพรเซสที่ 6.4

Process Description	
System	การพัฒนาาระบบสารสนเทศเพื่อการบริหารจัดการร้านนิสา ขนมไทย
DFD Number	6.4
Process Name	ยืนยันการขนส่ง
Input Data Flow	ข้อมูลการขนส่ง, ข้อมูลแสดงการสั่งซื้อ
Output Data Flow	ข้อมูลแสดงการสั่งซื้อ, แสดงข้อมูลการยืนยันการขนส่ง
Data Store Used	เพิ่มข้อมูลการสั่งซื้อ
Description	โพรเซสที่นำมาจัดการการยืนยันการขนส่งของลูกค้า

**ตารางที่ 3.19** แสดงคำอธิบายกระบวนการแผนภาพกระแสข้อมูล DFD 1 โพรเซสที่ 6.5

Process Description	
System	การพัฒนาาระบบสารสนเทศเพื่อการบริหารจัดการร้านนิสา ขนมไทย
DFD Number	6.5
Process Name	จัดการขนส่ง
Input Data Flow	ข้อมูลแสดงการขนส่ง, พนักงานตรวจสอบข้อมูลลูกค้า
Output Data Flow	ข้อมูลแสดงการจัดการขนส่ง
Data Store Used	เพิ่มข้อมูลการขนส่ง
Description	โพรเซสที่นำมาจัดการการส่งสินค้าให้กับลูกค้า



**ตารางที่ 3.20** แสดงคำอธิบายกระบวนการแผนภาพกระแสข้อมูล DFD 1 โปรเซสที่ 7.1

Process Description	
System	การพัฒนาาระบบสารสนเทศเพื่อการบริหารจัดการร้านนิสา ขนมไทย
DFD Number	7.1
Process Name	แสดงข้อมูลการสั่งซื้อ
Input Data Flow	ข้อมูลแฟ้มแสดงการสั่งซื้อ, แสดงใบแจ้งการชำระเงิน
Output Data Flow	ข้อมูลแฟ้มแสดงการสั่งซื้อ, การยืนยันข้อมูลการสั่งซื้อ
Data Store Used	แฟ้มข้อมูลการสั่งซื้อ
Description	โปรเซสที่นำมาแสดงข้อมูลที่ลูกค้าทำการสั่งซื้อ

**ตารางที่ 3.21** แสดงคำอธิบายกระบวนการแผนภาพกระแสข้อมูล DFD 1 โปรเซสที่ 7.2

Process Description	
System	การพัฒนาาระบบสารสนเทศเพื่อการบริหารจัดการร้านนิสา ขนมไทย
DFD Number	7.2
Process Name	ส่งหลักฐานการชำระเงิน
Input Data Flow	แสดงใบแจ้งการชำระเงิน
Output Data Flow	การยืนยันหลักฐานการชำระเงิน, ข้อมูลแฟ้มแสดงชำระเงิน
Data Store Used	แฟ้มข้อมูลการชำระเงิน
Description	โปรเซสที่นำมาจัดการชำระเงินให้กับลูกค้า เมื่อมีการชำระเงินเรียบร้อยแล้ว

**ตารางที่ 3.22** แสดงคำอธิบายกระบวนการแผนภาพกระแสข้อมูล DFD 1 โปรเซสที่ 7.3

Process Description	
System	การพัฒนาาระบบสารสนเทศเพื่อการบริหารจัดการร้านนิสา ขนมไทย
DFD Number	7.3
Process Name	ตรวจสอบการชำระเงิน
Input Data Flow	ข้อมูลแฟ้มแสดงชำระเงิน, แสดงใบแจ้งการชำระเงิน, แสดง ข้อมูลสถานะการชำระเงินของลูกค้า
Output Data Flow	ข้อมูลแฟ้มแสดงชำระเงิน, แสดงการตรวจสอบการชำระเงิน, แสดงข้อมูลสถานะการชำระเงินของลูกค้า
Data Store Used	แฟ้มข้อมูลการชำระเงิน, แสดงข้อมูลสถานะการชำระเงินของ ลูกค้า
Description	โปรเซสที่นำมาจัดการตรวจสอบการชำระเงินของลูกค้า เพื่อให้พนักงานตรวจสอบว่าลูกค้าชำระเงินมาหรือยัง

**ตารางที่ 3.23** แสดงคำอธิบายกระบวนการแผนภาพกระแสข้อมูล DFD 1 โปรเซสที่ 7.4

Process Description	
System	การพัฒนาาระบบสารสนเทศเพื่อการบริหารจัดการร้านนิสา ขนมไทย
DFD Number	7.4
Process Name	ยืนยันการชำระเงิน
Input Data Flow	แสดงใบแจ้งการชำระเงิน, ข้อมูลแฟ้มแสดงการชำระเงิน
Output Data Flow	การยืนยันการชำระเงิน, ข้อมูลแฟ้มแสดงชำระเงิน
Data Store Used	แฟ้มข้อมูลการชำระเงิน
Description	โปรเซสที่นำมาจัดการข้อมูลยืนยันการชำระเงิน

### 3.4 พจนานุกรมข้อมูล (Data Dictionary)

การวิเคราะห์เพื่อให้ได้มาซึ่งแผนอีอาร์ หรืออีอาร์ไดอะแกรมนั้นจะให้พื้นฐานหลักอยู่ 3 ประการด้วยกัน ได้แก่

3.5.1 เอ็นติตี้ (Entity) คือบุคคล วัตถุ สถานที่ และรวมถึงเหตุการณ์ที่ทำให้เกิดกลุ่มของข้อมูลที่ต้องการจัดเก็บ ซึ่งบ่งชี้ถึงความเป็นเอกลักษณ์เฉพาะตัวได้ (Uniquely identifiable)

3.5.2 ความสัมพันธ์ (Relation) คือ ค่าความสัมพันธ์ระหว่างเอ็นติตี้

3.5.3 แอททริบิวต์ (Attribute) คือ คุณสมบัติของเอ็นติตี้

**ตารางที่ 3.24** แสดงเอ็นติตี้ทั้งหมดภายในกระบวนการของการพัฒนาระบบสารสนเทศเพื่อการบริหารจัดการร้านนิสาขนมไทย

ตารางที่	ชื่อตาราง	ประเภท	รายละเอียด
D1	User	Master	ตารางข้อมูลผู้ใช้ระบบ
D2	Member	Master	ตารางข้อมูลสมาชิก
D3	Orders	Transaction	ตารางข้อมูลสั่งซื้อ
D4	Products	Transaction	ตารางข้อมูลสินค้า
D5	Payments	Master	ตารางข้อมูลการชำระเงิน
D6	Stoct_information	Transaction	ตารางข้อมูลสต็อกสินค้า
D7	Transportation	Transaction	ตารางข้อมูลการขนส่ง

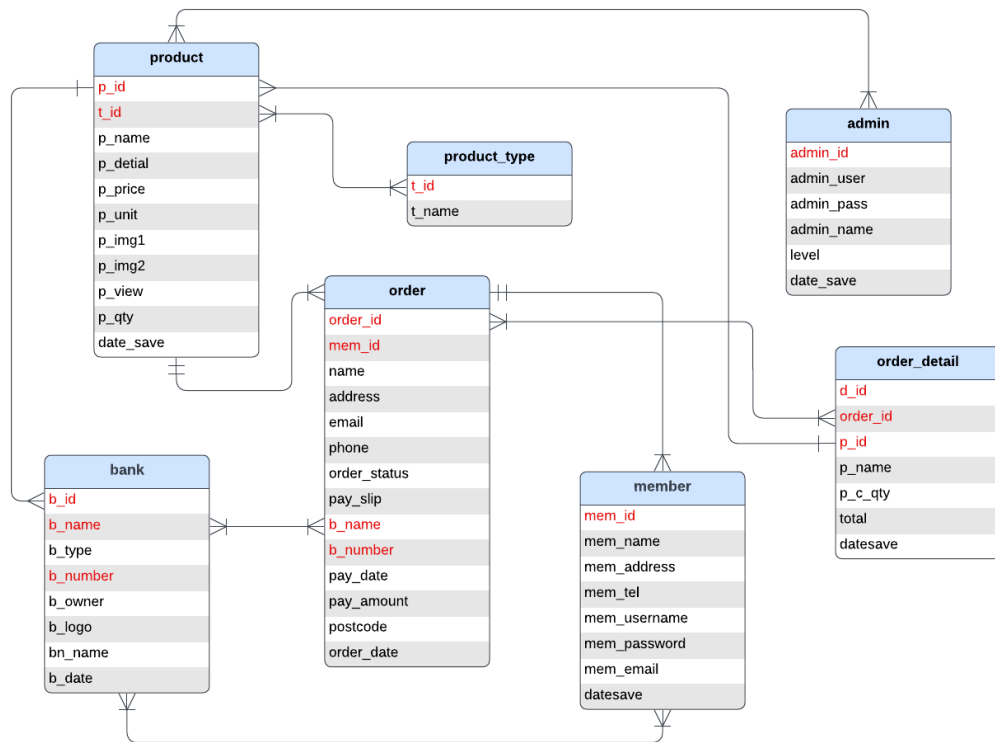
คำอธิบาย : ประเภทของตาราง ได้แก่

Master หมายถึง ตารางข้อมูลหลัก

Transaction หมายถึง ตารางที่มีการเปลี่ยนแปลงของข้อมูล

Reference หมายถึง ตารางที่มีการอ้างอิง

### 3.5 ความสัมพันธ์ของข้อมูล (ER-Diagram)



ภาพที่ 3.10 แสดงภาพความสัมพันธ์ของข้อมูลการพัฒนาระบบสารสนเทศเพื่อการบริหาร  
จัดการร้านนิสาขนมไทย

จากภาพที่ 3.13 แสดงภาพความสัมพันธ์ของข้อมูลระบบการตัดสินใจในการซื้อขายออนไลน์ออนไลน์กรณีศึกษาร้านนิสาขนมไทยจังหวัดแพร่ ได้ดังนี้

3.4.1 ตาราง user ความสัมพันธ์ของข้อมูลแบบ One – to – Many กับตาราง order คือ ลูกค้าหนึ่งคนสามารถสั่งซื้อสินค้าได้หลายครั้ง แต่การสั่งซื้อสินค้าแต่ละครั้งจะถูกสั่งซื้อโดยลูกค้าคนใดคนหนึ่งเท่านั้น

3.4.2 ตาราง user ความสัมพันธ์ของข้อมูลแบบ One – to – One กับตาราง decision คือ ลูกค้าหนึ่งคนสามารถตัดสินใจได้หนึ่งครั้งเพียงครั้งเดียวเท่านั้น

3.4.3 ตาราง user ความสัมพันธ์ของข้อมูลแบบ One – to – Many กับตาราง informations คือ ผู้ใช้ระบบหนึ่งคนสามารถเพิ่มข่าวสารได้หลายข่าวสาร และแต่ละข่าวสารจะมีการดูแลโดยพนักงานเพียงคนเดียว

3.4.4 ตาราง user ความสัมพันธ์ของข้อมูลแบบ One – to – One กับตาราง payment คือ ใบยืนยันการซื้อขายของลูกค้าหนึ่งใบจะสามารถออกใบเสร็จการชำระเงินได้หนึ่งครั้ง และออกใบเสร็จการชำระเงินในแต่ละครั้งก็จะมีใบยืนยันการซื้อสินค้าได้เพียงใบเดียวเท่านั้น

3.4.5 ตาราง member ความสัมพันธ์ของข้อมูลแบบ One – to – One กับตาราง promotions คือ สมาชิกหนึ่งคนสามารถใช้โปรโมชั่นได้หนึ่งครั้งเท่านั้น

3.4.6 ตาราง products ความสัมพันธ์ของข้อมูลแบบ Many – to – One กับตาราง orders คือ สินค้าหลายชิ้นสามารถเลือกทำการสั่งซื้อได้เพียงครั้งเดียวได้เพียงครั้งเดียวเท่านั้น

3.4.7 ตาราง products ความสัมพันธ์ของข้อมูลแบบ One – to – One กับตาราง Stock\_information คือ สินค้าหนึ่งชิ้นสามารถอยู่ในสต็อกสินค้าได้เพียงชิ้นเท่านั้น

3.4.8 ตาราง orders ความสัมพันธ์ของข้อมูลแบบ One – to – One กับตาราง transportation คือ การสั่งซื้อสินค้าสามารถเลือกขนส่งได้แค่หนึ่งอย่างเท่านั้น

3.4.9 ตาราง payment ความสัมพันธ์ของข้อมูลแบบ One – to – One กับตาราง orders คือ การสั่งซื้อสินค้าชำระเงินได้เพียงครั้งเดียวเท่านั้น

### ตารางที่ 3.25 แสดงรายละเอียดของตาราง User

ชื่อตาราง : users			
คำอธิบาย : เก็บข้อมูลผู้ใช้ระบบสมาชิก			
คีย์หลัก : admin_id			
คีย์รอง : mem_id และ level			
เขตข้อมูล	ชนิดและขนาด	ความหมาย	ตัวอย่าง
admin_id	INT (8)	รหัสผู้ใช้งาน	2
admin_user	VARCHAR (50)	ชื่อผู้ใช้งาน	พนักงาน
admin_pass	VARCHAR (50)	รหัสผ่าน	1234
admin_name	VARCHAR (50)	ชื่อ-นามสกุล	นายนพดล
level	VARCHAR (20)	ลำดับผู้ใช้งาน	1

คำอธิบาย : ระดับการเข้าถึงข้อมูลประเภทของตาราง ได้แก่

1.ระดับสูงสุด คือการเข้าถึงข้อมูลทุกอย่างหน้าบ้านและหลังบ้าน

1.1 ผู้ดูแลระบบ

2.ระดับกลาง คือการเข้าถึงข้อมูลหน้าบ้านได้ทุกอย่างและหลังบ้านบางอย่าง

2.1 เจ้าของร้าน

2.2 พนักงาน

### ตารางที่ 3.26 แสดงรายละเอียดของตาราง Member

ชื่อตาราง : member			
คำอธิบาย : เก็บข้อมูลสมาชิก			
คีย์หลัก : member_id			
คีย์รอง : -			
เขตข้อมูล	ชนิดและขนาด	ความหมาย	ตัวอย่าง
mem_id	INT (8)	รหัสผู้ใช้งาน	2
mem_username	VARCHAR (50)	ชื่อผู้ใช้งาน	พนักงาน
mem_password	VARCHAR (50)	รหัสผ่าน	1234
mem_name	VARCHAR (50)	ชื่อ	นายนพดล
lastname	VARCHAR (50)	นามสกุล	ดีดี

mem_address	VARCHAR (255)	ที่อยู่	29 ถ.ไทย ต.ไทย อ.ไทย จ.ไทย
mem_tel	VARCHAR (10)	เบอร์โทรศัพท์	0899999999

ตารางที่ 3.27 แสดงรายละเอียดของตาราง orders

ชื่อตาราง : orders			
คำอธิบาย : เก็บข้อมูลการซื้อขาย			
คีย์หลัก : order_id			
คีย์รอง : member_id			
เขตข้อมูล	ชนิดและขนาด	ความหมาย	ตัวอย่าง
order_id	INT (11)	รหัสคำสั่งซื้อ	3
mem_id	INT (11)	รหัสสมาชิก	4
name	VARCHAR (50)	ชื่อ	นายนพ มาดี
address	VARCHAR (100)	ที่อยู่	29 ถ.ไทย ต.ไทย อ.ไทย จ.ไทย
email	VARCHAR (100)	อีเมล	jojo@gmail.com
phone	VARCHAR (10)	เบอร์โทรศัพท์	0899999999
order_status	int(1)	ราคารวม (บาท)	1,400.00
pay_slip	varchar(200)	วันที่สั่งซื้อ	23/05/65
b_name	varchar(100)	ชื่อธนาคาร	ออมสิน
b_number	VARCHAR (50)	เลขที่บัญชี	4321342234
pay_date	date	วันที่จ่าย	2024-03-02
pay_amount	float(10,2)	จำนวนเงิน	1000
postcode	varchar(30)	เลขที่ส่งของ	E1899582232515
order_date	datetime	เวลาส่งของ	2024-03-01 09:47:57

คำอธิบาย: ช่องทางการขนส่ง ได้แก่

- 1 หมายถึง J&T
- 2 หมายถึง Kerry
- 3 หมายถึง Flash Express

**ตารางที่ 3.28** แสดงรายละเอียดของตาราง products

ชื่อตาราง : products คำอธิบาย : เก็บข้อมูลสินค้า คีย์หลัก : product_id คีย์รอง : orders_id			
เขตข้อมูล	ชนิดและขนาด	ความหมาย	ตัวอย่าง
p_id	INT (11)	รหัสสินค้า	3
t_id	INT (11)	รหัสประเภทสินค้า	4
p_name	VACHAR (50)	ชื่อสินค้า	หม้อแกง
p_detial	text	รายละเอียดสินค้า	P00002
p_unit	varchar(20)	จำนวน	10
p_price	float(10,2)	ราคาปกติ	200.00
p_img1	VACHAR (200)	รูปภาพสินค้า	หม้อแกง40A.png
p_img2	VACHAR (200)	รูปภาพสินค้า	หม้อแกง40B.png

**ตารางที่ 3.29** แสดงรายละเอียดของตารางธนาคาร

ชื่อตาราง : payments คำอธิบาย : เก็บข้อมูลการชำระเงิน คีย์หลัก : b_id คีย์รอง : mem_id , order_id , b_id			
เขตข้อมูล	ชนิดและขนาด	ความหมาย	ตัวอย่าง
b_id	INT (11)	รหัสการชำระเงิน	3
b_name	VACHAR (50)	ชื่อธนาคาร	ออมสิน
b_type	VACHAR (50)	ประเภท	ออมทรัพย์
b_number	VACHAR (50)	เลขที่บัญชี	4531237894
b_owner	VACHAR (50)	ชื่อเจ้าของ	devbanban
b_logo	VACHAR (50)	รูปภาพสลิป	lmg123.png
bn_name	VACHAR (200)	ชื่อสาขา	ออมสิน

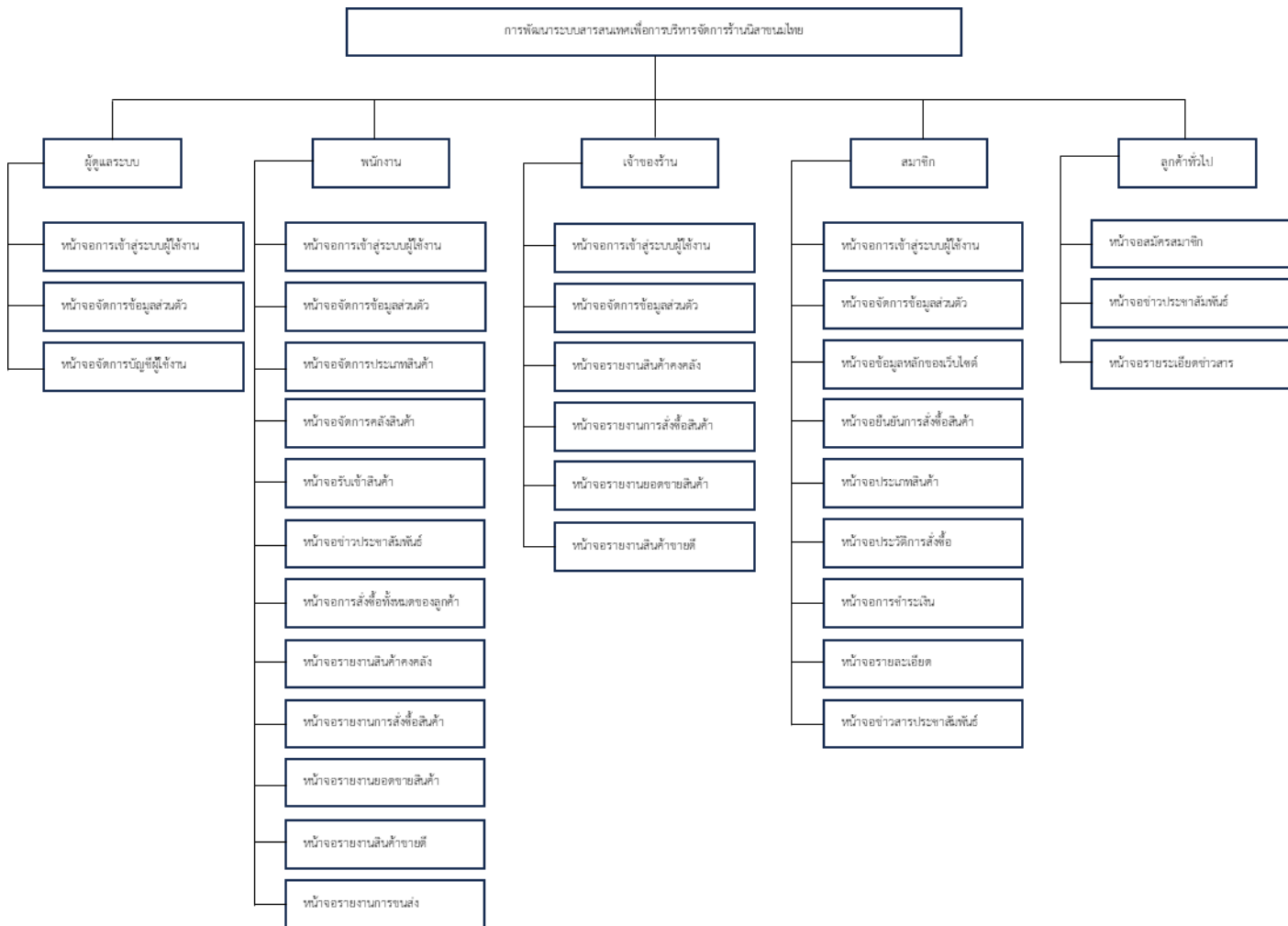


**ตารางที่ 3.30** แสดงรายละเอียดของตารางรายละเอียดข้อมูลสินค้า

ชื่อตาราง : stock_information			
คำอธิบาย : รายละเอียดข้อมูลสินค้า			
คีย์หลัก : d_id			
คีย์รอง : order_id			
เขตข้อมูล	ชนิดและขนาด	ความหมาย	ตัวอย่าง
d_id	INT (11)	รหัสรายละเอียดสินค้า	1
order_id	INT (11)	รหัสออเดอร์	1
p_id	INT (11)	รหัสสินค้า	5
p_name	VARCHAR (200)	ชื่อสินค้า	หม้อแกง
p_c_qty	int(11)	จำนวน	3
total	float	ราคารวม	2000.00

### 3.6 โครงสร้างระบบ

#### โครงสร้างระบบการพัฒนาระบบสารสนเทศเพื่อการบริหารจัดการร้านนิตาชนมไทย

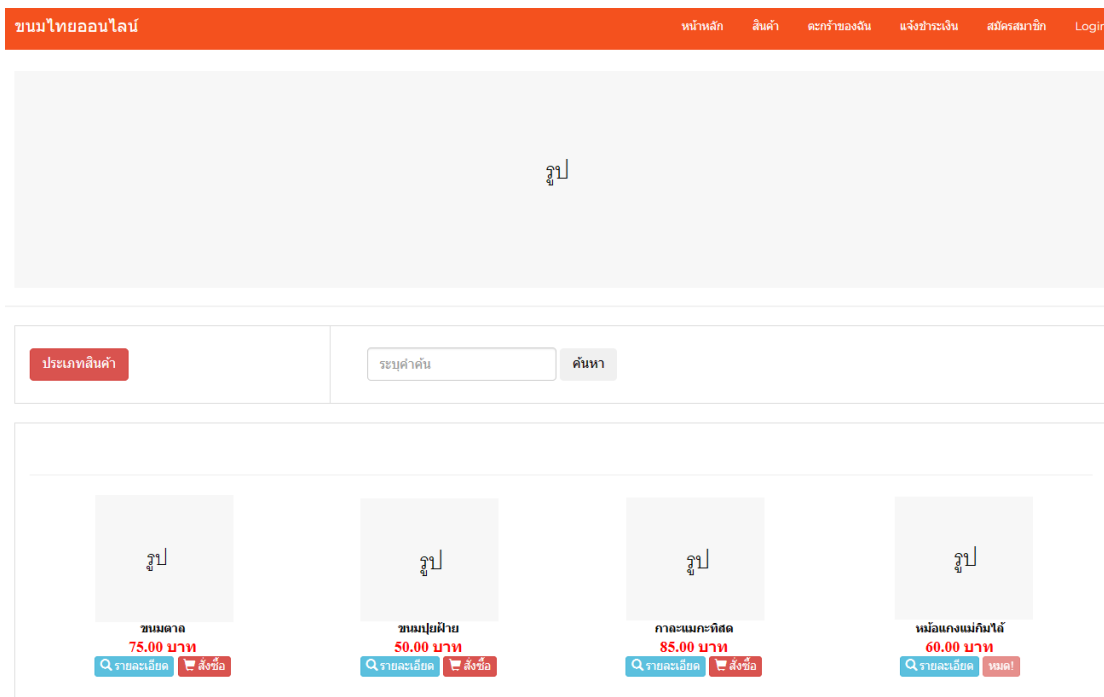


ภาพที่ 3.11 แสดงภาพโครงสร้างระบบการพัฒนาระบบสารสนเทศเพื่อการบริหารจัดการร้านนิตาชนมไทย

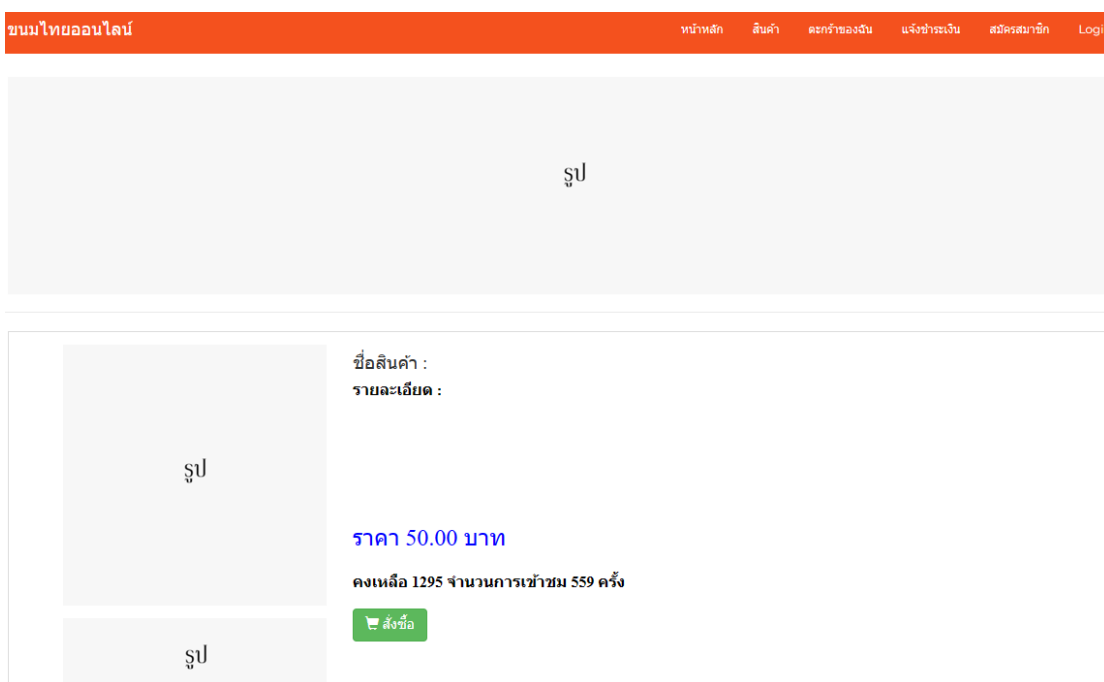
### 3.7 ออกแบบหน้าจอ

การออกแบบหน้าจอ มีการออกแบบหน้าจอโดยแบ่งตามระดับการเข้าถึงการใช้งานตามชื่อผู้ใช้ได้กำหนดไว้ตามโครงสร้างของระบบ โดยระบบได้แบ่งการทำงานตามลำดับผู้ใช้งานดังนี้

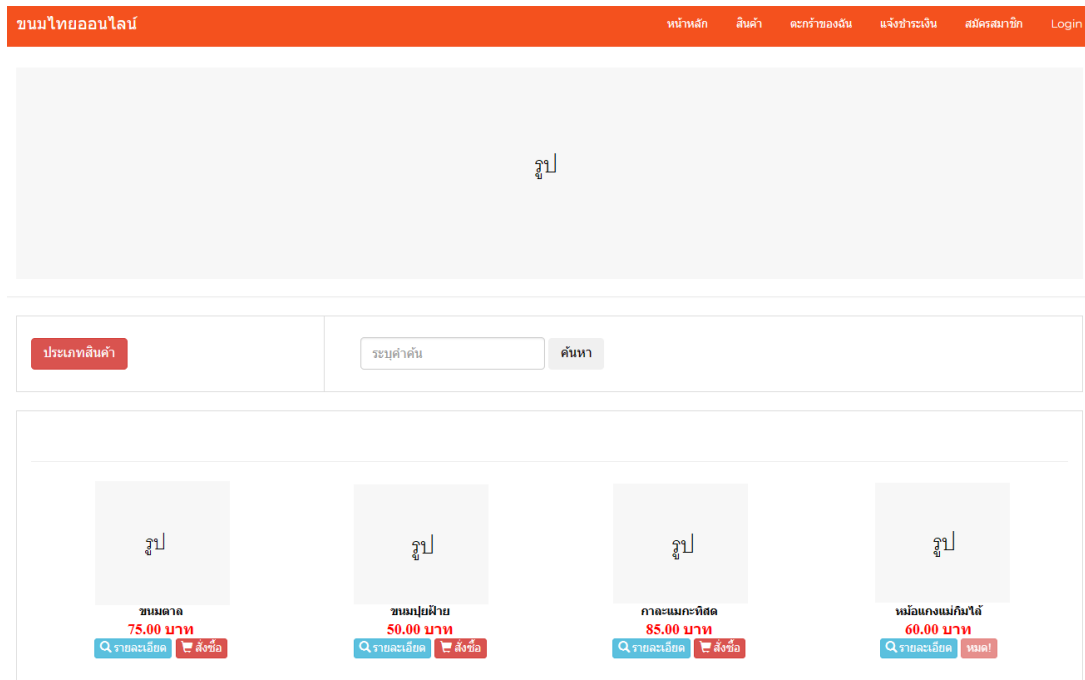
- 1.เจ้าของกิจการ
- 2.ผู้ดูแลระบบ
- 3.พนักงาน
- 4.สมาชิก
- 5.ผู้ใช้งานทั่วไป



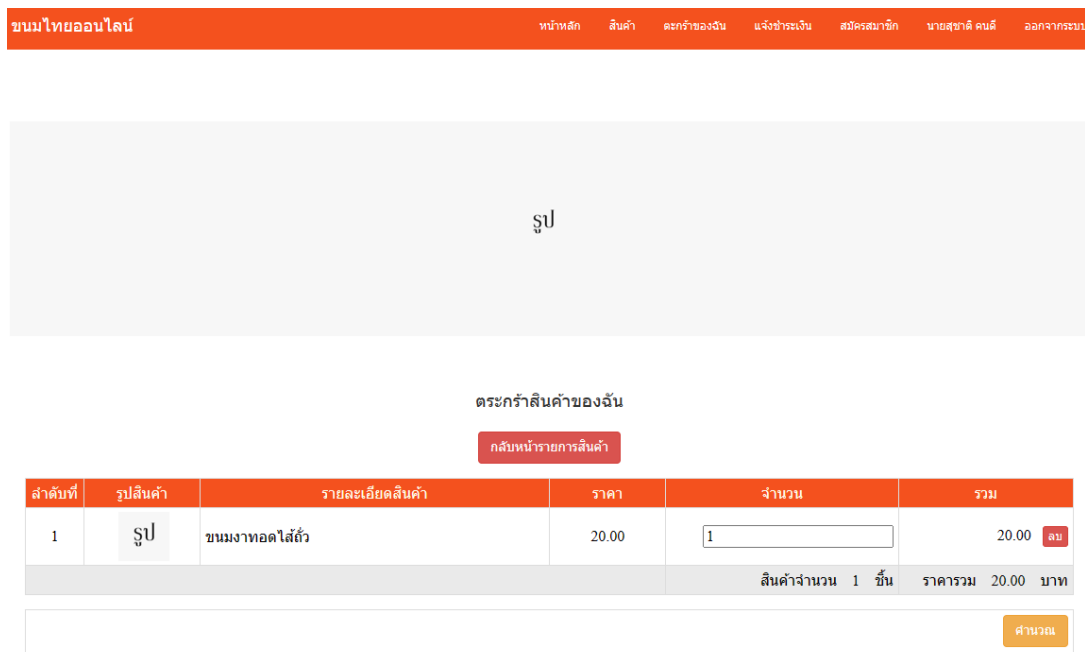
ภาพที่ 3.12 แสดงภาพหน้าจอภาพรวมหลักของเว็บไซต์



ภาพที่ 3.13 แสดงภาพข้อมูล รายละเอียดสินค้า



ภาพที่ 3.14 แสดงภาพข้อมูลขนมไทย



ภาพที่ 3.15 แสดงภาพข้อมูล การสั่งซื้อสินค้า

ธนาคารไทยออนไลน์

หน้าหลัก สินค้า และค่าธรรมเนียม แจ้งชำระเงิน สมัครสมาชิก นายสุชาติ คนดี ออกจากระบบ

รูป

โปรไฟล์สมาชิก

แก้ไขข้อมูลส่วนตัว

ประวัติการสั่งซื้อ

ออกจากระบบ

พิมพ์

รายการสั่งซื้อล่าสุด คุณ นายสุชาติ คนดี  
สถานะ : ชำระเงินแล้ว

ชำระเงิน บ. KTB  
เลข บ/ช 9999999999  
วันที่ชำระ 2024-04-26  
เลขพัสดุ :

รูป

รหัส	สินค้า	ราคา	จำนวน	รวม
62	ขนมงาทอดไส้ถั่ว	20.00	1	20.00

ภาพที่ 3.16 แสดงภาพข้อมูล ตัวอย่างรายการสั่งซื้อ

ธนาคารไทยออนไลน์

หน้าหลัก สินค้า และค่าธรรมเนียม แจ้งชำระเงิน สมัครสมาชิก Login

รูป

สมัครสมาชิก

\*กรุณากรอกข้อมูลให้ครบทุกช่อง

Username :

Password :

ชื่อ-สกุล :

อีเมล :

เบอร์โทร :

ที่อยู่ :

สมัครสมาชิก

ภาพที่ 3.17 แสดงภาพข้อมูลสมัครสมาชิก

ขนมไทยออนไลน์ หน้าหลัก สินค้า ตะกร้าของฉัน แจ้งชำระเงิน สมัครสมาชิก Login

รูป

Login Member

**กรุณา Login ก่อนทำรายการ !**

**Username :**

**Password :**

[Login](#)

ภาพที่ 3.18 แสดงภาพข้อมูล login

ยินดีต้อนรับ : admin

[รายการใหม่](#)
[ชำระเงินแล้ว](#)
[ส่งของแล้ว](#)

หน้าหลัก

จัดการผู้ใช้งานระบบ

จัดการสมาชิก

จัดการประเภทสินค้า

จัดการสินค้า

สินค้าคงคลัง

จัดการข้อมูลธนาคาร

รายงาน

เรียกดูรายงาน

ยอดขายแยกตามวัน

ยอดขายแยกตามเดือน

ยอดขายแยกตามปี

สินค้าขายดี 5 อันดับ

สินค้าคงคลัง

ออกจากระบบ

### รายการสั่งซื้อใหม่

แสดง  เร็คคอร์ด ต่อหน้า ค้นหา :

ที่	รหัสสั่งซื้อ	ลูกค้า	จำนวนรายการ	ราคารวม	สถานะ	วันที่ทำรายการ
1	00027	นายสุชาติ คนดี	1	50.00	รอชำระเงิน	2024-03-26 12:09:17
2	00024	นายสุชาติ คนดี	1	250.00	รอชำระเงิน	2024-03-10 14:55:39
3	00020	นายสุชาติ คนดี	3	1,630.00	รอชำระเงิน	2024-02-19 12:27:05
4	00014	น.ส. จุนจิรา ปารีชาติ	5	740.00	รอชำระเงิน	2024-01-28 17:42:45
5	00010	yorch	4	185.00	รอชำระเงิน	2024-01-19 21:42:42

แสดง 1 ถึง 5 ของ 5 เร็คคอร์ด ก่อนหน้า  สืบไป

ภาพที่ 3.19 แสดงภาพข้อมูล รายการสั่งซื้อใหม่

มีนิต์ต้อนรับ : admin

หน้าหลัก
จัดการผู้ใช้งานระบบ
จัดการสมาชิก
จัดการประเภทสินค้า
จัดการสินค้า
สินค้าคงคลัง
จัดการข้อมูลธนาคาร

รายงาน
เรียกดูรายงาน
ยอดขายแยกตามวัน
ยอดขายแยกตามเดือน
ยอดขายแยกตามปี
สินค้าขายดี 5 อันดับ
สินค้าคงคลัง
ออกจากระบบ

รายการใหม่ **ชำระเงินแล้ว** ส่งของแล้ว

## ชำระเงินแล้ว

แสดง 10  เร็คคอร์ด ต่อหน้าค้นหา : 

ที่	รหัสสั่งซื้อ	ลูกค้า	จำนวนรายการ	ราคารวม	สถานะ	วันที่ทำการ	แก้ไข	ลบ
1	00029 <a href="#">🔗</a>	นายสุชาติ คนดี	1	20.00	ชำระเงินแล้ว	2024-04-26 14:22:49	<a href="#">แก้ไข</a>	<a href="#">ลบ</a>
2	00025 <a href="#">🔗</a>	นายสุชาติ คนดี	1	3,120.00	ชำระเงินแล้ว	2024-03-26 11:09:56	<a href="#">แก้ไข</a>	<a href="#">ลบ</a>
3	00023 <a href="#">🔗</a>	นายสุชาติ คนดี	1	25,000.00	ชำระเงินแล้ว	2024-03-10 14:52:12	<a href="#">แก้ไข</a>	<a href="#">ลบ</a>
4	00022 <a href="#">🔗</a>	นายธีรภพ แสงศรี	3	295.00	ชำระเงินแล้ว	2024-03-01 09:47:57	<a href="#">แก้ไข</a>	<a href="#">ลบ</a>
5	00019 <a href="#">🔗</a>	นายสุชาติ คนดี	3	150.00	ชำระเงินแล้ว	2024-02-05 21:57:40	<a href="#">แก้ไข</a>	<a href="#">ลบ</a>
6	00018 <a href="#">🔗</a>	นายสุชาติ คนดี	1	100.00	ชำระเงินแล้ว	2024-02-05 21:56:46	<a href="#">แก้ไข</a>	<a href="#">ลบ</a>
7	00016 <a href="#">🔗</a>	นายธรรษา จักรพันธ์วงศ์	2	235.00	ชำระเงินแล้ว	2024-02-04 18:44:07	<a href="#">แก้ไข</a>	<a href="#">ลบ</a>

แสดง 1 ถึง 7 ของ 7 เร็คคอร์ด

ก่อนหน้า  สืบไป

© 2023 ขนมไทย Thai Dessert. All Rights Reserved.

## ภาพที่ 3.20 แสดงภาพข้อมูล ชำระเงินแล้ว

มีนิต์ต้อนรับ : admin

หน้าหลัก
จัดการผู้ใช้งานระบบ
จัดการสมาชิก
จัดการประเภทสินค้า
จัดการสินค้า
สินค้าคงคลัง
จัดการข้อมูลธนาคาร

รายงาน
เรียกดูรายงาน
ยอดขายแยกตามวัน
ยอดขายแยกตามเดือน
ยอดขายแยกตามปี
สินค้าขายดี 5 อันดับ
สินค้าคงคลัง
ออกจากระบบ

รายการใหม่ **ชำระเงินแล้ว** **ส่งของแล้ว**

## ส่งของแล้ว

แสดง 10  เร็คคอร์ด ต่อหน้าค้นหา : 

รหัสสั่งซื้อ	ลูกค้า	จำนวนรายการ	ราคารวม	สถานะ	วันที่ทำการ
00009 <a href="#">🔗</a>	น.ส.กาญจนาพร	2	115.00	ส่งของแล้ว	2024-01-16 21:18:45
00017 <a href="#">🔗</a>	นายสม ใจ	2	55.00	ส่งของแล้ว	2024-02-04 18:50:11
00021 <a href="#">🔗</a>	นายสุชาติ คนดี	2	11,250.00	ส่งของแล้ว	2024-02-25 17:38:18
00026 <a href="#">🔗</a>	นายสุชาติ คนดี	1	32,500.00	ส่งของแล้ว	2024-03-26 11:28:25
00028 <a href="#">🔗</a>	นายสุชาติ คนดี	1	2,700.00	ส่งของแล้ว	2024-04-04 09:18:09

แสดง 1 ถึง 5 ของ 5 เร็คคอร์ด

ก่อนหน้า  สืบไป

© 2023 ขนมไทย Thai Dessert. All Rights Reserved.

## ภาพที่ 3.21 แสดงภาพข้อมูล ส่งสินค้าแล้ว

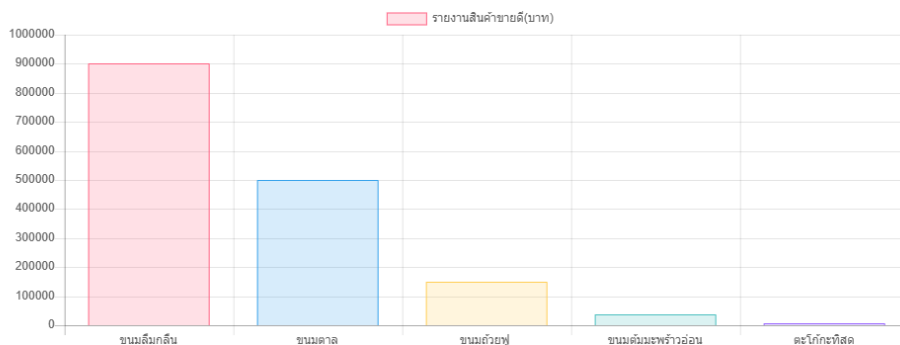


ยินดีต้อนรับ : admin

- รายงาน
- กลับหน้าหลัก
- ยอดขายแยกตามวัน
- ยอดขายแยกตามเดือน
- ยอดขายแยกตามปี
- สินค้าขายดี แยกตามยอดขาย
- สินค้าขายดี แยกตามจำนวน
- ยอดขายแยกตามลูกค้า
- สินค้าคงคลัง
- ออกจากระบบ

### รายงานสินค้าขายดีเรียงตามยอดขายลำดับ 5 อันดับ

No.	ชื่อสินค้า	ยอดขาย
1	ขนมลืมกลืน	900,075.00
2	ขนมตาล	500,300.00
3	ขนมถ้วยฟู	148,850.00
4	ขนมต้มมะพร้าวอ่อน	37,082.00
5	ตะโก้กะทิสด	7,875.00
<b>รวม</b>		<b>1,594,182.00</b>



© 2023 ขนมไทย Thai Dessert. All Rights Reserved.

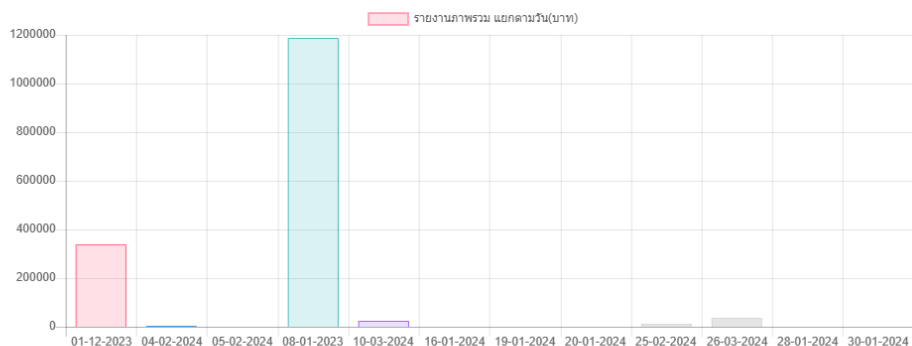
ภาพที่ 3.22 แสดงภาพข้อมูล รายงานยอดขายสินค้า 5 อันดับ

ยินดีต้อนรับ : admin

- รายงาน
- กลับหน้าหลัก
- ยอดขายแยกตามวัน
- ยอดขายแยกตามเดือน
- ยอดขายแยกตามปี
- สินค้าขายดี แยกตามยอดขาย
- สินค้าขายดี แยกตามจำนวน
- ยอดขายแยกตามลูกค้า
- สินค้าคงคลัง
- ออกจากระบบ

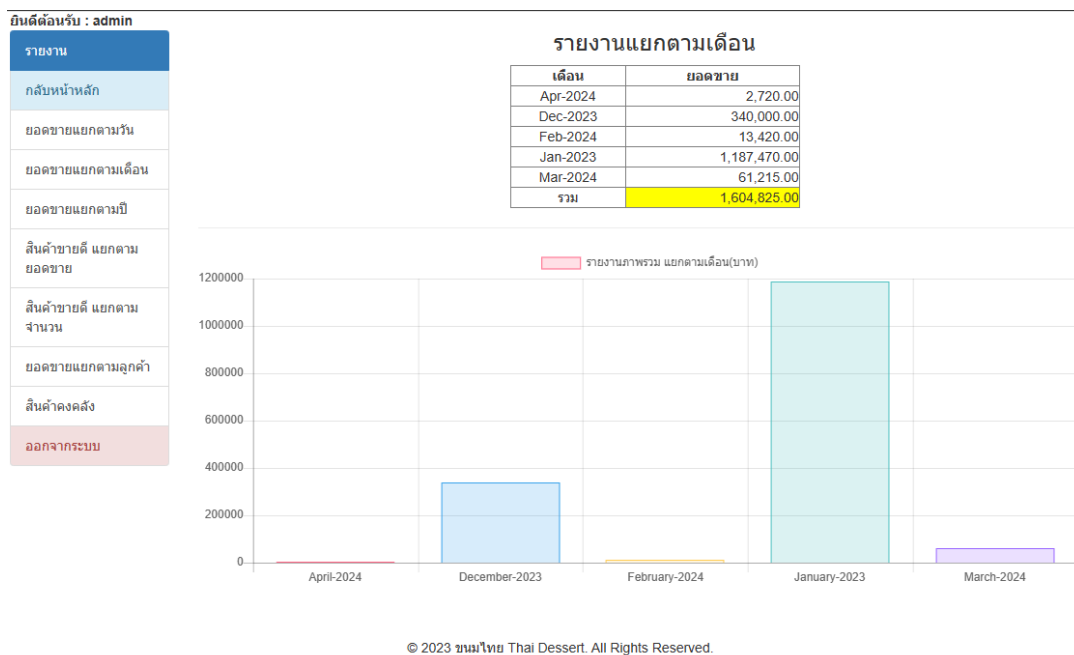
### รายงานแยกตามวัน

วันที่	ยอดขาย
01 Dec 2023	340,295.00
04 Feb 2024	2,990.00
05 Feb 2024	250.00
08 Jan 2023	1,185,830.00
10 Mar 2024	25,250.00
16 Jan 2024	115.00
19 Jan 2024	1,965.00
20 Jan 2024	100.00
25 Feb 2024	11,250.00
26 Mar 2024	35,690.00
28 Jan 2024	875.00
30 Jan 2024	215.00
<b>รวม</b>	<b>1,604,825.00</b>

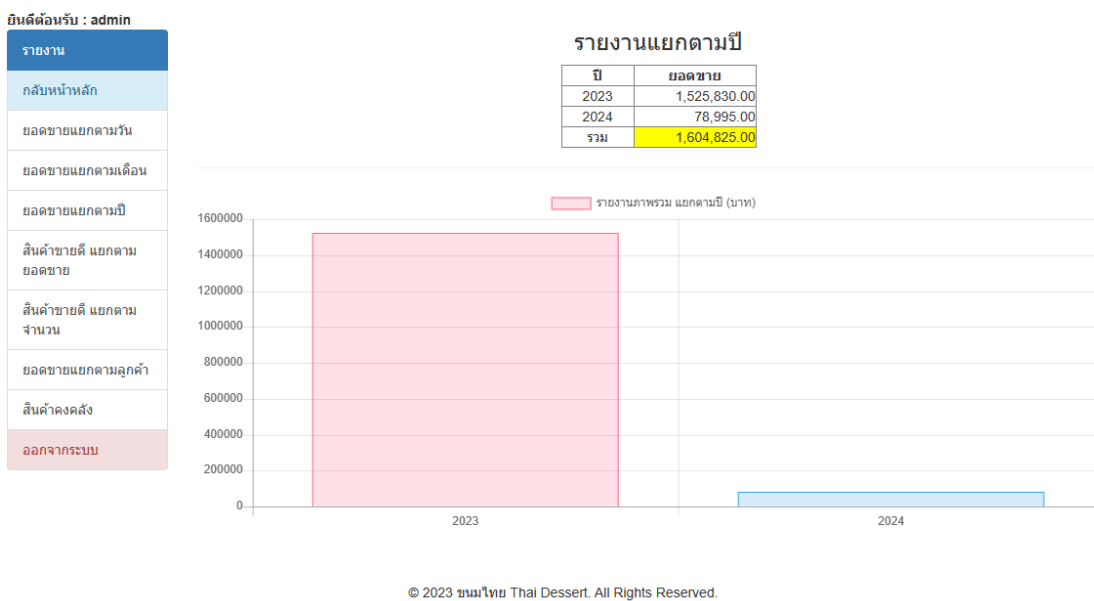


© 2023 ขนมไทย Thai Dessert. All Rights Reserved.

ภาพที่ 3.23 แสดงภาพข้อมูล รายงานยอดขายรายวัน (รายวัน)



ภาพที่ 3.24 แสดงภาพข้อมูล รายงานยอดขายสินค้า (รายเดือน)



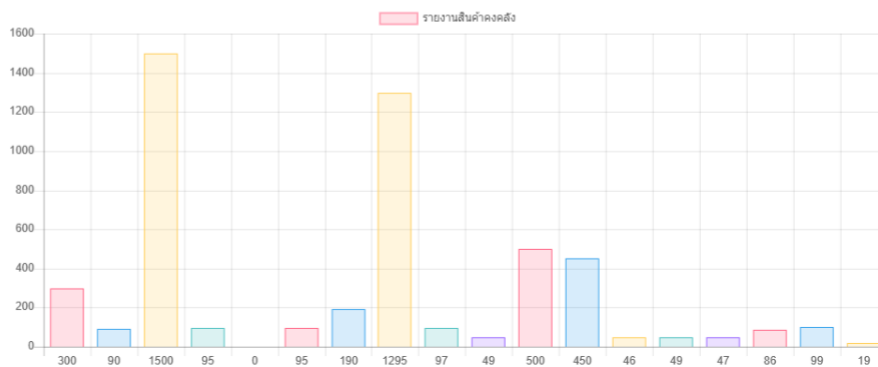
ภาพที่ 3.25 แสดงภาพข้อมูล รายงานยอดขายสินค้า (รายปี)

ยีนส์ต้อนรับ : admin

รายงาน
กลับมาหลัก
ยอดขายแยกตามวัน
ยอดขายแยกตามเดือน
ยอดขายแยกตามปี
สินค้าขายดี แยกตาม ยอดขาย
สินค้าขายดี แยกตาม จำนวน
ยอดขายแยกตามลูกค้า
สินค้าคงคลัง
ออกจากระบบ

### รายงานสินค้าคงคลัง

No.	ชื่อสินค้า	จำนวน
1	ลูกขบผลไม้วรณ1	300 กล้อง
2	ขนมเปียกปูนระดมกระทิศด	90 กล้อง
3	กาละแมกกระทิศด	1500 แฝง
4	คะโกกกระทิศด	95 ชิ้น
5	หน่อแกงแมกกินไล้	0 กล้อง
6	ขนมคิงกระทิศด	95 กล้อง
7	ขนมศึกโบเคยสด	190 ชิ้น
8	ขนมปุยฝ้าย	1295 กล้อง
9	ขนมคอกจอกใสงา สูตรโบราณ	97 แฝง
10	ข้าวคัมน์ำวัน	49 ชิ้น
11	ขนมคัมมะพร้าวอ่อน	500 กล้อง
12	ขนมถ้วยฟู	450 กล้อง
13	ขนมตาล	46 กล้อง
14	ข้าวเหนียวแก้ว	49 กล้อง
15	ขนมลิมกิ้น	47 กล้อง
16	ทองกว๋น ลมกรอบ	86 แฝง
17	ขนมทองพันเท็ด 3 อย่าง	99 กล้อง
18	ขนมเงาหอไล้ตัว	19 แฝง
	รวม	5,007.00



ภาพที่ 3.26 แสดงภาพข้อมูล รายงานสินค้าคงคลัง